

INSTRUKCJA BEZPIECZEŃSTWA POŻAROWEGO

Dla Zespołu Szkół Przemysłu Mody i Reklamy

im. W. S. Reymonta

w Częstochowie

Częstochowa 2021 r.

WSTĘP

Instrukcja Bezpieczeństwa Pożarowego zawiera podstawowe wiadomości dotyczące przyczyn powstania pożaru lub innego miejscowego zagrożenia, a także zasady zapobiegania tym zjawiskom oraz przedsięwzięć organizacyjnych i technicznych w tym zakresie.

1. ZASADY OGÓLNE

1.1 Przedmiot opracowania

Przedmiotem opracowania jest Instrukcja Bezpieczeństwa Pożarowego zwana dalej Instrukcją, dla budynku Zespołu Szkół Przemysłu Mody i Reklamy im. Władysława Stanisława Reymonta zlokalizowanego w Częstochowie przy ul. Krakowskiej 80f zwanego dalej obiektem lub szkołą.

1.2. Cel opracowania

Celem opracowania jest ustalenie wymagań przeciwpożarowych w zakresie organizacyjnym, technicznym, porządkowym itp., jakie należy uwzględnić w czasie eksploatacji pomieszczeń w obiekcie. Instrukcja Bezpieczeństwa Pożarowego dla szkoły stanowi podstawowy materiał szkoleniowy z zakresu zapobiegania i zwalczania pożarom.

1.3. Postanowienia wstępne

Zgodnie z artykułem 4 ustawy z dnia 24 sierpnia 1991 r. o ochronie przeciwpożarowej Dyrektor Szkoły zapewniając ochronę przeciwpożarową obiektu obowiązany jest w szczególności:

1. Przestrzegać przeciwpożarowych wymagań budowlanych, instalacyjnych i technologicznych.
2. Wyposażyć budynek, obiekt lub teren w sprzęt pożarniczy i ratowniczy oraz środki gaśnicze zgodnie obowiązującymi zasadami.
3. Zapewnić konserwację i naprawy sprzętu oraz urządzeń określonych w pkt. 2, zgodnie z zasadami i wymaganiami gwarantującymi sprawne i niezawodne ich funkcjonowanie.
4. Zapewnić osobom przebywającym w budynku, obiekcie lub na terenie bezpieczeństwo i możliwość ewakuacji.
5. Przygotować budynek szkoły lub teren do prowadzenia akcji ratowniczej.
6. Zaznajomić pracowników z przepisami przeciwpożarowymi.
7. Ustalić sposoby postępowania na wypadek powstania pożaru, klęski żywiołowej lub innego miejscowego zagrożenia.

Rozporządzenie Ministra Spraw Wewnętrznych i Administracji z dnia 21 kwietnia 2006 r. sprawie ochrony przeciwpożarowej budynków, innych obiektów i terenów (Dz. U. Nr 80, poz. 563 z 2006 r.) nakłada na Dyrektora Szkoły obowiązek wykonania Instrukcji Bezpieczeństwa Pożarowego. Instrukcja – to zbiór przepisów (zwykle na piśmie), ustalających sposób postępowania w jakiejś dziedzinie; dokładne pouczenie, wskazówka, rozporządzenie, polecenie, tak więc bazując na tej definicji, zakładowa instrukcja bezpieczeństwa pożarowego jest zbiorem zakładowych regulacji dotyczących zasad zapobiegania pożarom oraz zasad postępowania na wypadek wystąpienia pożaru lub innego miejscowego zagrożenia

Instrukcja Bezpieczeństwa Pożarowego, zwana dalej Instrukcją określa:

- potencjalne źródła powstania pożaru i drogi jego rozprzestrzeniania,
- zasady zapobiegania możliwości powstania pożaru,
- zasady zabezpieczenia prac niebezpiecznych pożarowe,
- zasady zabezpieczenia obiektów w podręczny sprzęt gaśniczy,
- zasady postępowania na wypadek powstania pożaru,
- zasady prowadzenia ewakuacji,
- zasady prowadzenia szkolenia pracowników w zakresie ochrony przeciwpożarowej.

1.4. Zakres stosowania Instrukcji

Do zapoznania się z Instrukcją i przestrzegania jej ustaleń zobowiązani są wszyscy pracownicy, bez względu na rodzaj wykonywanej pracy i zajmowane stanowisko.

- a) Zapoznanie pracowników z postanowieniami Instrukcji można przeprowadzić indywidualnie poprzez przedstawienie im dokumentu i polecenie indywidualnego zapoznania się z jego treścią lub poprzez zorganizowanie odpowiedniego szkolenia w tym zakresie na terenie obiektu połączonego z prezentacją sprzętu gaśniczego oraz innych urządzeń przeciwpożarowych znajdujących się na terenie obiektu a także zapoznanie się z drogami ewakuacyjnymi oraz sposobami bezpiecznej ewakuacji.
- b) Przyjęcie do wiadomości postanowień Instrukcji pracownicy potwierdzają w oświadczeniu własnoręcznym podpisem, które powinno być włączone do akt osobowych pracownika.
- c) Postanowienia Instrukcji obowiązują również pracowników firm i przedsiębiorstw prowadzących działalność gospodarczą lub wykonujących jakiegokolwiek prace na terenie obiektu. Umowa o powierzenie prac lub najmu części obiektu musi zobowiązywać wykonawców (najemców) do przestrzegania ustaleń wynikających z treści Instrukcji. Wykonawcy (najemcy) ponadto zobowiązani są zapoznać z treścią Instrukcji swoich pracowników, którzy potwierdzają przyjęcie do wiadomości jej postanowień własnoręcznym podpisem.
- d) Dyrektor Szkoły lub osoba przez nich wyznaczona ma prawo i obowiązek kontrolować wykonawców w zakresie realizacji w/w ustaleń i przestrzegania przez ich pracowników postanowień Instrukcji.

2. POJĘCIA I DEFINICJE

Ze względu na stosowanie w opracowaniu oraz w wielu przepisach, Polskich Normach bądź wytycznych definicji, pojęć i określeń, których wyjaśnienie lub znaczenie jest niezbędne do zrozumienia szeregu wymagań przeciwpożarowych, a do których dostęp jest niejednokrotnie utrudniony dla osób korzystających z opracowania, zostały one przedstawione poniżej.

Obiektem budowlanym wg definicji przedstawionych w Prawie budowlanym nazywa się:

- a) budynek wraz z instalacjami i urządzeniami technicznymi,
- b) budowlę stanowiącą całość techniczno-użytkową wraz z instalacjami i urządzeniami,
- c) obiekt małej architektury.

Budynek - zgodnie z ustawą prawo budowlane, jest to obiekt budowlany, który jest trwale związany z gruntem, wydzielony z przestrzeni za pomocą przegród oraz posiada fundamenty i dach.

Budynek użyteczności publicznej - rozumie się przez to budynek przeznaczony dla administracji publicznej, wymiaru sprawiedliwości, kultury, kultu religijnego, oświaty, szkolnictwa wyższego, nauki, opieki zdrowotnej, opieki społecznej i socjalnej, obsługi bankowej, handlu, gastronomii, usług, turystyki, sportu, obsługi pasażerów w transporcie kolejowym, drogowym, lotniczym lub wodnym, poczty lub telekomunikacji oraz inny ogólnodostępny budynek przeznaczony do wykonywania podobnych funkcji; za budynek użyteczności publicznej uznaje się także budynek biurowy i socjalny.

Pożar – niekontrolowany proces palenia się występujący w miejscu do tego nie przeznaczonym, rozprzestrzeniającym się w sposób niekontrolowany, powodującym zagrożenie dla zdrowia i życia ludzi i zwierząt oraz straty materialne.

Proces spalania – reakcja fizyko – chemiczna, której towarzyszy wydzielanie ciepła i światła oraz produktów spalania w postaci dymu i popiołów. Możemy wyróżnić dwa rodzaje palenia się: płomieniowe i bezpłomieniowe.

Zapalenie - polega na równomiernym ogrzaniu materiału palnego do takiej temperatury, w której zapali się on samorzutnie w całej masie bez udziału tzw. punktowego bodźca energetycznego.

Samozapalenie - proces zachodzący w wyniku procesów biologicznych lub fizycznych i chemicznych (egzotermicznych) materiałów, przy czym samo nagrzewanie się materiałów a następnie ich zapalenie następuje bez zewnętrznego bodźca termicznego.

Zagrożenie wybuchem - rozumie się przez to możliwość tworzenia przez palne gazy, pary palnych cieczy, pyły lub włókna palnych ciał stałych, w różnych warunkach, mieszanin z powietrzem, które pod wpływem czynnika inicjującego zapłon wybuchają, czyli ulegają gwałtownemu spalaniu połączonemu ze wzrostem ciśnienia,

Ochrona przeciwpożarowa polega na realizacji przedsięwzięć mających na celu ochronę życia mienia lub środowiska przed pożarem, klęską żywiołową lub innym miejscowym zagrożeniem poprzez: zapobieganie powstawaniu i rozprzestrzenianiu się pożaru, klęski żywiołowej lub innego miejscowego zagrożenia, zapewnienie sił i środków do zwalczania pożaru, klęski żywiołowej lub innego miejscowego zagrożenia, prowadzenie działań ratowniczych.

Zapobieganie powstaniu i rozprzestrzenianiu się pożaru, klęski żywiołowej lub innego miejscowego zagrożenia polega na:

- zapewnieniu koniecznych warunków ochrony technicznej nieruchomościom i ruchomościom,
- tworzeniu warunków organizacyjnych i formalnoprawnych zapewniających ochronę ludzi i mienia, a także przeciwdziałających powstawaniu lub minimalizujących skutki pożaru, klęski żywiołowej lub innego miejscowego zagrożenia.

Miejscowe zagrożenie - rozumie się przez to zdarzenie wynikające z rozwoju cywilizacyjnego i naturalnych praw przyrody nie będące pożarem ani klęską żywiołową, stanowiące zagrożenie dla życia, zdrowia, mienia lub środowiska, któremu zapobieżenie, lub którego usunięcie skutków nie wymaga zastosowania nadzwyczajnych środków.

Techniczne środki zabezpieczenia przeciwpożarowego - rozumie się przez to urządzenia, sprzęt, instalacje i rozwiązania budowlane służące zapobieganiu powstawaniu i rozprzestrzeniania się pożarów.

Urządzenia przeciwpożarowe - rozumie się przez to urządzenia (stałe lub półstałe, uruchamiane ręcznie lub samoczynnie) służące do wykrywania i zwalczania pożaru lub ograniczania jego skutków w obiektach, w których lub, przy których są zainstalowane, a w szczególności: stałe i półstałe urządzenia gaśnicze i zabezpieczające,

urządzenia wchodzące w skład systemu sygnalizacji pożarowej i dźwiękowego systemu ostrzegawczego, instalacje oświetlenia ewakuacyjnego, hydranty, zawory hydrantowe, pompy w pompowniach przeciwpożarowych,

Klasa odporności pożarowej budynku – symbol, któremu przyporządkowano wymagania dotyczące właściwości materiałów i elementów konstrukcyjnych budynku. Istnieje pięć klas odporności pożarowej budynków oznaczonych dużymi literami, w kolejności od najwyższej: A, B, C, D, E; z wymaganej klasy odporności pożarowej wynikają wymagania dla elementów konstrukcyjnych budynku dotyczące klasy odporności ogniowej i stopnia rozprzestrzeniania ognia.

Klasa odporności ogniowej – symbol charakteryzujący odporność ogniową.

Odporność ogniowa – zdolność konstrukcji lub elementu budynku poddanego działaniu znormalizowanych warunków fizycznych do spełnienia w określonym czasie wymagań dotyczących: nośności ogniowej (R) i/lub izolacyjności cieplnej (E) i/lub szczelności ogniowej (I) oraz innych wymaganych właściwości np. natężenie promieniowania (W), odporności na działanie mechaniczne (M), podawana w jednostkach czasu (minutach).

Strefa pożarowa - rozumie się przez to przestrzeń wydzieloną w taki sposób, aby w określonym czasie pożar nie przeniósł się na zewnątrz lub do wewnątrz wydzielonej przestrzeni. Strefę pożarową może stanowić budynek albo jego część oddzielona od innych budynków lub innych części budynku elementami oddzielenia przeciwpożarowego, bądź też pasami wolnego terenu o szerokości nie mniejszej niż dopuszczalne odległości od innych budynków określone przepisami techniczno-budowlanymi. *Powierzchnia strefy pożarowej jest obliczana jako powierzchnia wewnętrzna budynku lub jego części, przy czym wlicza się do niej także powierzchnię antresoli.*

Oddzielenie przeciwpożarowe - element konstrukcji budynku (ściana, strop) wydzielający strefę pożarową o określonej zgodnie z wymaganiami przepisów techniczno-budowlanych klasie odporności ogniowej (REI).

Teren przyległy - rozumie się przez to pas terenu wokół Szkoły o szerokości równej minimalnej dopuszczalnej odległości od innych obiektów ze względu na wymagania ochrony przeciwpożarowej, określone w przepisach techniczno – budowlanych.

Gęstość obciążenia ogniowego – rozumie się przez to energię cieplną, wyrażoną w megadžulach, która może powstać przy spaleniu materiałów palnych znajdujących się w pomieszczeniu, strefie pożarowej lub składowisku materiałów stałych przypadającą na jednostkę powierzchni tej szkoły, wyrażoną w metrach kwadratowych.

Stopień rozprzestrzeniania ognia - umowna klasyfikacja elementu konstrukcyjnego budynku ze względu na zachowanie się danego elementu w normalizowanych warunkach badania. W zależności od zachowania się badanej próbki elementy budynku klasyfikuje się jako: elementy (okładziny) nie rozprzestrzeniające ognia (NRO); elementy (okładziny) słabo rozprzestrzeniające ogień (SRO).

Kategoria zagrożenia ludzi – rozumie się przez to kwalifikację budynku, jego części lub pomieszczenia ze względu na funkcję:

ZL I - zawierające pomieszczenia przeznaczone do jednoczesnego przebywania ponad 50 osób niebędących ich stałymi użytkownikami, a nieprzeznaczone przede wszystkim do użytku ludzi o ograniczonej zdolności poruszania się

ZL II - przeznaczone przede wszystkim do użytku ludzi o ograniczonej zdolności poruszania się, takie jak szpitale, żłobki, przedszkola, domy dla osób starszych

ZL III - użyteczności publicznej, niezakwalifikowane do ZL I i ZL II

ZL IV - mieszkalne

ZL V - zamieszkania zbiorowego, niezakwalifikowane do ZL I i ZL II

Stałe urządzenia gaśnicze - rozumie się przez to urządzenia na stałe związane z obiektem, zawierające własny zapas środka gaśniczego, wyposażone w układ przechowywania i podawania środka gaśniczego, uruchamiane automatycznie we wczesnej fazie rozwoju pożaru.

Urządzenia do usuwania dymów lub gazów pożarowych - rozumie się przez to urządzenie montowane w górnych częściach klatek schodowych i pomieszczeń, uruchamiane w przypadku nagromadzenia się gorących gazów i dymów pożarowych w celu ich odprowadzenia drogą wentylacji naturalnej lub wymuszonej,

Przeciwpożarowy wyłącznik prądu - rozumie się przez to wyłącznik odcinający dopływ prądu do wszystkich obwodów z wyjątkiem obwodów zasilających instalacje i urządzenia, których funkcjonowanie jest niezbędne w czasie pożaru.

Warunki ewakuacji - rozumie się przez to zespół przedsięwzięć oraz środków techniczno-organizacyjnych zapewniający szybkie i bezpieczne opuszczenie strefy zagrożonej lub objętej pożarem.

Podział budynków na grupy wysokości:

- 1) niskie (N) - do 12 m włącznie nad poziomem terenu lub mieszkalne o wysokości do 4 kondygnacji nadziemnych włącznie,
- 2) średniowysokie (SW) - od 12 m do 25 m włącznie nad poziomem terenu lub mieszkalne o wysokości od 4 do 9 kondygnacji nadziemnych włącznie,
- 3) wysokie(W) - od 25 m do 55 m włącznie nad poziomem terenu lub mieszkalne o wysokości od 9 do 18 kondygnacji nadziemnych włącznie,
- 4) wysokościowe (WW) - powyżej 55 m nad poziomem terenu i powyżej 18 kondygnacji nadziemnych.

3. CHARAKTERYSTYKA BUDYNKU I TERENU

Zespół Szkół Przemysłu Mody i Reklamy im. W. S. Reymonta zlokalizowany jest przy ulicy Krakowskiej 80f. Dojazd do budynku możliwy jest bezpośrednio z ulicy Krakowskiej, a na tyły budynku poprzez dwie bramy przejazdowe o szerokości 3m i 4m (może posłużyć jako brama do przejazdu wozów PSP). Brama ta jest otwarta w godz. 6.00-20.00, a w godz. 20.00- 6.00 (brama prowadząca na boisko szkolne jest zamknięta, a klucz znajduje się w portierni. Ponieważ szkoła ma zewnętrzny monitoring wizyjny w godzinach nocnych nie ma portiera. W celu otwarcia bramy należy zadzwonić do Dyrektora Szkoły p. Dariusza Zajęca tel. 533-310-051 lub do konserwatora p. Andrzeja Gąsiora tel. 784-880-459. Furtka jest otwarta przez cały czas. W godzinach pracy portiera 6:00 – 20:00 można uzyskać klucze do bramy wjazdowej, wyjść ewakuacyjnych ze szkoły jak również klucze do pokoju nauczycielskiego gdzie znajdują się klucze do poszczególnych sal lekcyjnych. Pomieszczenie portiera znajduje się przy wejściu głównym do szkoły.

Obiekt szkolny położony jest na działce szkolnej przy ulicy Krakowskiej 80f w Częstochowie.

Działkę wytycza ogrodzenie wykonane z siatki (wysokość ok. 1,6 m). Od frontu, czyli od ulicy Krakowskiej budynek szkolny nie jest ogrodzony.

3.1. Podstawowe parametry budynku głównego

1. Powierzchnia kondygnacji nadziemnych:	3880 m ²
2. Kubatura:	16320 m ³
3. Wysokość pomieszczeń:	
4. Ilość kondygnacji nadziemnych.	4
5. Ilość kondygnacji podziemnych:	0
6. Wysokość budynku	13,30 m

3.1.1. Konstrukcja budynku

1. Ściany nośne – murowane z gazobetonu, pustaki alfa i cegła
2. Stropy – konstrukcja DZ-3 (belki żelbetowe, pustaki stropowe)
3. Dach - konstrukcja żelbetowa, dwukrotne pokrycie papą na lepiku. Stropodach wylewany, wentylowany

3.1.2. Zagospodarowanie budynku

- przeznaczenie pomieszczeń: sale lekcyjne, pokój nauczycielski, toalety, szatnie, biblioteka, sale komputerowe, gabinet dyrektora, korytarz, toalety, pomieszczenia dla pracowników obsługi, sale gimnastyczne, pomieszczenie na sprzęt sportowy, kotłownia wydzielona pożarowo z odrębnym wejściem
- maksymalna ilość osób przebywających w budynku - 600
- ilość osób niepełnosprawnych – liczba zmienna zależna od naboru uczniów, zwykle nie więcej niż 3 osoby
- wielkość pomieszczeń zakwalifikowanych do kategorii ZL III zagrożenia ludzi
- klatki schodowe – 2
- rodzaj i ilość materiałów niebezpiecznych pożarowo: magazyny ubiorów (wewnętrzne pomieszczenia w salach nr 1 i nr 2), pracownia przedmiotów stolarskich, pracownia przedmiotów tapicerskich, biblioteka, archiwum.

3.2 Charakterystyka pożarowa budynku szkoły

3.2.1. Grupa wysokości budynku

Ze względu na wysokość od 12 m do 25m budynek kwalifikuje się do grupy średniowysokich (SW).

3.2.2. Kategoria zagrożenia ludzi (ZL)

Ze względu na przeznaczenie, budynek szkoły kwalifikuje się do kategorii zagrożenia ludzi ZL III.

3.2.3. Strefy pożarowe

Budynek szkoły stanowi jedną strefę pożarową.

3.2.4 Instalacje

Budynek wyposażony jest w następujące instalacje:

- centralnego ogrzewania zasilana z własnej kotłowni (kocioł gazowy)
- elektryczną- 220 V. Przewody prowadzone pod tynkiem. W salach komputerowych przewody elektryczne prowadzone w listwach maskujących. W kotłowni instalacja siłowa. Główny wyłącznik prądu znajduje się na parterze.
- odgromową

- wodociagową- podłączona do wodociągu miejskiego
- alarmową -
- gazową – odbiornik piec CO w pomieszczeniu kotłowni

3.2.5 Instalacje i urządzenia przeciwpożarowe

- instalacja hydrantowa wewnętrzna – tak
- suche piony - brak
- urządzenia służące do usuwania dymu– brak

3.2.6. Zaopatrzenie wodne do zewnętrznego gaszenia pożaru

Źródłem zaopatrzenia w wodę jest sieć:

- hydrant zewnętrzny przebiegający wzdłuż ulicy Kanał Kohna w odległości 400 m od bramy wjazdowej
- hydranty wewnętrzne zlokalizowane – 2 sztuki na każdym poziomie szkoły.

3.2.7. Drogi dojazdowe dla celów pożarowych

Budynek położony jest w Częstochowie przy ulicy Krakowskiej 80f. Dojazd do szkoły możliwy jest drogą o nawierzchni asfaltowej o szerokości 5 metrów.

3.2.8. Przeciwpożarowy wyłącznik prądu

W obiektach o kubaturze powyżej 1000 m³ powinien być zainstalowany i odpowiednio oznakowany przeciwpożarowy wyłącznik prądu, odcinający dopływ prądu do wszystkich obwodów, z wyjątkiem obwodów zasilających instalacje i urządzenia, których funkcjonowanie jest niezbędne podczas pożaru. Przeciwpożarowy wyłącznik prądu znajduje na korytarzu (po prawej stronie od głównych drzwi) i jest odpowiednio oznakowany.

3.2.9. Warunki techniczne ewakuacji

Z pomieszczeń przeznaczonych na pobyt uczniów jest zapewniona możliwość ewakuacji w bezpieczne miejsce lub na zewnątrz budynku.

Szerokość poziomych dróg ewakuacyjnych (korytarzy) wynoszą co najmniej 1,4 m a wysokość ewakuacyjnej co najmniej 2,2 m.

Szerokość drzwi do pomieszczeń z wyjątkiem drzwi wyjścia głównego (1,5 m) posiadają wymiar 0,9 m.

W pomieszczeniach od najdalszego miejsca, w którym może przebywać człowiek, do wyjścia ewakuacyjnego na zewnątrz pomieszczenia jest zapewnione przejście ewakuacyjne o długości nieprzekraczającej 70 m.

Wyjścia i drogi ewakuacyjne oznakowano ewakuacyjnymi znakami bezpieczeństwa zgodnie z Polską Normą PN-92/N-01256/02.

3.2.10 Ewakuacja osób

Z budynku szkoły prowadzą trzy wyjścia ewakuacyjne. Pierwsze główne wyjście prowadzi z korytarza głównego na zewnątrz na ul. Krakowską skąd ewakuowani udają się na boisko szkolne Drugie i trzecie wyjście ewakuacyjne prowadzi na południową stronę na boisko szkolne. Wyjścia z pomieszczeń na drogi ewakuacyjne są zamykane drzwiami bez odporności pożarowej.

4. POTENCJALNE ŹRÓDŁA POWSTAWANIA POŻARU I DROGI JEGO ROZPRZESTRZENIANIA W OBIEKCIE

4.1. Przyczyny i źródła powstawania pożaru

Przyczyny powstawania pożaru można podzielić na dwie kategorie:

- przyczyny niezależne od człowieka (np.: wyładowania atmosferyczne, zwarcia elektryczne, przeskok iskry itp.)
- przyczyny zależne pośrednio czy też bezpośrednio od człowieka (np.: podpalenia, zaproszenie ognia, niedocenienie niebezpieczeństwa, nieświadomość działania, czy zachowania)

Możliwość powstania pożaru w obiekcie może wynikać z:

- wad oraz awaryjnego stanu pracy instalacji i urządzeń elektrycznych:
 - niewłaściwej klasy wykonania urządzenia,
 - brak okresowych kontroli i konserwacji instalacji,
 - przeciążenia instalacji poprzez włączanie dużej ilości odbiorników energii do jednego obwodu elektrycznego,
 - pozostawianie bez nadzoru włączonych urządzeń elektrycznych,
 - ustawienie nagrzewających się urządzeń elektrycznych (np.: kuchenki, grzałki, grzejniki itp.) w bezpośrednim sąsiedztwie materiałów palnych,
 - rozpalania ognisk, spalanie śmieci w miejscach niedozwolonych,

- palenia tytoniu w miejscach (pomieszczeniach) do tego nie przeznaczonych i nie oznakowanych
- braku nadzoru prowadzenia prac remontowych tzw. „prac niebezpiecznych pożarowo” polegających np. na spawaniu, cięciu elementów metalowych podczas których powstaje iskra oraz malowaniu, klejeniu z użyciem materiałów łatwopalnych,
- niewłaściwego przeprowadzania doświadczeń chemicznych z użyciem palników i substancji łatwopalnych
- celowego podpalenia (sabotaż).

Potencjalnymi miejscami powstania pożaru mogą być przede wszystkim kosze na śmieci w pomieszczeniach biurowych, szatni czy w pokojach socjalnych, urządzenia grzewcze w złym stanie technicznym pozostawione bez nadzoru (szczególnie na podłożu palnym), uszkodzone urządzenia elektryczne (np. czajniki elektryczne itp.), przeciążona instalacja energetyczna oraz niesprawne instalacje i urządzenia oraz osprzęt elektryczny, instalacje odgromowe, wentylacyjne a także lokalizacje z okazjonalnie prowadzonymi pracami pożarowo-niebezpiecznymi.

4.2. Rozprzestrzenianie się pożaru

Drogami, którymi pożar się rozprzestrzenia, mogą być różnego rodzaju kanały technologiczne, a szczególnie kablowe. Izolacja kabli nie jest materiałem łatwopalnym, jednakże jej pożar powoduje powstanie znacznych ilości silnie toksycznego dymu i wysoką temperaturę.

W kierunku poziomym pożar rozprzestrzenia się wzdłuż ciągów komunikacyjnych na poszczególnych kondygnacjach. W kierunku pionowym pożar rozprzestrzenia się:

- oknami po elewacji budynku
- nieszczelnościami konstrukcji budynku powstałymi podczas oddziaływania wysokich temperatur podczas pożaru
- kanałami wentylacji mechanicznej,
- nie zabezpieczonymi przepustami instalacyjnymi

Rozprzestrzenianie ognia w budynku szkolnym może następować poprzez:

- palne elementy wykończenia wnętrz: wykładziny podłogowe
- palne elementy wystroju oraz wyposażenia pomieszczeń dydaktycznych, administracyjnych i gospodarczych: meble, elementy dekoracyjne na ścianach
- systemy instalacji użytkowych: wentylacyjnej, elektrycznej i gazowej
- nieszczelne przewody kominowe

Oprócz możliwości rozprzestrzenienia się ognia, ważnym aspektem pożaru jest dym i gazowe produkty rozkładu termicznego. Rozprzestrzeniają się one znacznie łatwiej od ognia. Wszystkie naturalne ruchy powietrza w budynku powodują roznoszenie dymu. Może to w skrajnych przypadkach doprowadzić do odcięcia pracownikom lub osobom przebywającym drogi ewakuacyjne, a nawet do zatrucia i śmierci.

4.3. Zapobieganie możliwości powstania pożaru

Jednym z głównych obowiązków wszystkich pracowników Szkoły Podstawowej w Piecyskach oraz firm wykonujących prace pożarowo niebezpieczne na jego terenie jest zapobieganie możliwości powstania pożaru. W tym celu konieczne jest przestrzeganie przepisów przeciwpożarowych.

Zgodnie z w/w przepisami w celu zapewnienia bezpieczeństwa obiektu należy:

1. Oznakować zgodnie z PN - 92/N drogi, wyjścia i kierunki ewakuacji.
2. Utrzymać drożność poziomych dróg ewakuacyjnych (korytarzy), tzn. nie zostawiać na korytarzach i przejściach jakichkolwiek przedmiotów utrudniających ewakuację, nie zamykać drzwi ewakuacyjnych w sposób uniemożliwiający ich natychmiastowe użycie, nie ograniczać dostępu do wyjść ewakuacyjnych.
3. Wywiesić w widocznym miejscu w obiekcie „Instrukcję postępowania na wypadek powstania pożaru” oraz wykaz telefonów alarmowych.
4. Oznakować zgodnie z PN
 - Miejsca usytuowania podręcznego sprzętu gaśniczego
 - Lokalizację przeciwpożarowego (głównego) wyłącznika prądu elektrycznego
 - Lokalizację miejsc składowania materiałów niebezpiecznych pożarowo
5. Nie ograniczać dostępu do urządzeń przeciwpożarowych: zaworów wody, wyłączników i tablic rozdzielczych prądu elektrycznego oraz do podręcznego sprzętu gaśniczego.
6. Usuwać zanieczyszczenia z przewodów dymowych i spalinowych.
7. Urządzenia elektryczne ustawiać na podłożu niepalnym i nie pozostawiać bez nadzoru.
8. Na osłony punktów świetlnych stosować materiały niepalne lub trudno zapalne jeżeli są umieszczone w odległości co najmniej 0,05 m od powierzchni żarówki.

9. Oprawy oświetleniowe oraz osprzęt instalacji elektrycznej instalować na podłożu niepalnym, jeżeli ich konstrukcja nie zabezpiecza podłoża przed zapaleniem.
10. Nie używać otwartego ognia w celu nie uzasadnionym i bez odpowiedniego nadzoru.
11. Nie dokonywać napraw bezpieczników energii elektrycznej. W celach naprawczych wzywać osoby do tego uprawnione.
12. Zapewnić właściwe warunki przechowywania materiałów palnych: w odległości nie mniejszej niż 0,5 m od urządzeń i instalacji, których powierzchnie zewnętrzne mogą nagrzewać się do temperatury ponad 100 C oraz linii kablowych o napięciu 1 kV, przewodów uziemiających i przewodów odprowadzających instalacji odgromowej.
13. Zabrania się palenia tytoniu w miejscu do tego nie przeznaczonym i nie oznakowanym.
14. Instalacje i urządzenia techniczne użytkować i utrzymywać w stanie zgodnym z warunkami technicznymi i wymaganiami ustalonymi przez producenta, a w szczególności należy poddawać je okresowym przeglądom i konserwacji.
15. Nie wolno ograniczać dostępu do:
 - a) gaśnic i urządzeń przeciwpożarowych,
 - b) źródeł wody do celów przeciwpożarowych,
 - c) wyjść ewakuacyjnych,
 - d) wyłączników i tablic rozdzielczych prądu elektrycznego

5. ZASADY POSTĘPOWANIA NA WYPADEK POŻARU LUB INNEGO ZAGROŻENIA.

5.1. Obowiązki Dyrektora Szkoły.

Dyrektor Szkoły w zakresie ochrony przeciwpożarowej odpowiedzialny jest za:

- zapewnienie środków na realizację zadań z zakresu ochrony przeciwpożarowej,
- organizację ochrony przeciwpożarowej w obiekcie,
- zapewnienie przestrzegania przeciwpożarowych wymagań budowlanych, instalacyjnych i technologicznych w obiekcie,
- zapewnienie wyposażenia obiektu i terenu w sprzęt pożarniczy i ratowniczy oraz środki gaśnicze,
- zapewnienie osobom przebywającym w obiekcie lub na terenie bezpieczeństwa i możliwości ewakuacji,
- przygotowanie szkoły i terenów do prowadzenia akcji ratowniczo-gaśniczej,
- ustalenie sposobu postępowania na wypadek pożaru, klęski żywiołowej lub innego miejscowego zagrożenia,
- prawidłową realizację planów dostosowania obiektu do wymagań ochrony przeciwpożarowej, o ile będą sporządzane z uwagi na okoliczności,
- rozpatrywanie i wdrażanie wniosków zmierzających do poprawy stanu bezpieczeństwa pożarowego w obiekcie, zgłaszanych przez osobę prowadzącą sprawy ochrony przeciwpożarowej, nadzoru wszystkich szczebli oraz pozostałych pracowników,
- nadzorowanie przestrzegania przez osoby zatrudnione w obiekcie przepisów przeciwpożarowych poprzez wprowadzenie odpowiedniego systemu kontroli,
- okresowe rozpatrywanie stanu zabezpieczenia przeciwpożarowego obiektu,
- zapewnienie realizacji zaleceń pokontrolnych wydanych przez właściwy organ.

5.2. Obowiązki wszystkich pracowników budynku szkoły.

Przestrzeganie przepisów i zasad bezpieczeństwa pożarowego jest podstawowym obowiązkiem każdego pracownika. Pomieszczenia powinny być użytkowane i utrzymywane zgodnie z założeniami projektowymi oraz w stanie gwarantującym bezpieczeństwo pożarowe.

W szczególności pracownik jest obowiązany:

- znać i przestrzegać przepisy, i zasady bezpieczeństwa pożarowego, brać udział w szkoleniu i instruktażu z tego zakresu,
- znać procedury postępowania na wypadek powstania pożaru, sposobów alarmowania i przeprowadzania ewakuacji,
- wykonywać pracę w sposób zgodny z przepisami i zasadami bezpieczeństwa pożarowego oraz przestrzegać wydawanych w tym zakresie zarządzeń i wskazówek przełożonych,
- dbać o bezpieczeństwo pożarowe oraz o należyty stan urządzeń, narzędzi, sprzętu, jak również o porządek i ład w miejscu pracy,

- niezwłocznie usuwać stwierdzone usterki mogące spowodować powstanie lub rozprzestrzenianie się pożaru oraz zgłaszać o tym właściwemu przełożonemu,
- dopilnować, aby osoby postronne przebywające na terenie miejsca pracy stosowały się do przepisów przeciwpożarowych,
- dokładnie sprawdzić po zakończeniu pracy stanowisko pracy, usunąć wszelkiego rodzaju odpadki i śmieci, wyłączyć dopływ energii elektrycznej do wszystkich odbiorników nie przystosowanych do pracy ciągłej,
- przestrzegać zakazu używania otwartego ognia i palenia tytoniu w miejscach zabronionych,
- znać sposób alarmowania Państwowej Straży Pożarnej, użycia podręcznego sprzętu gaśniczego oraz gaszenia pożaru w zarodku,
- znać rozmieszczenie wyjść ewakuacyjnych z budynku,
- znać rozmieszczenie podręcznego sprzętu gaśniczego w pobliżu miejsca pracy i zasady rozmieszczenia w budynku,
- nie zastawiać dróg i wyjść ewakuacyjnych, dostępu do podręcznego sprzętu gaśniczego oraz urządzeń przeciwpożarowych,
- nie blokować drzwi przeciwpożarowych

Każdy pracownik zobowiązany jest do uporządkowania swojego stanowiska pracy po jej skończeniu a w szczególności:

- schowania dokumentacji (pracownicy biurowi) i innych przedmiotów pracy do szaf i biurek a odpadów do pojemników na śmieci,
- wyłączenia spod napięcia wszystkich odbiorników energii elektrycznej,
- wyłączenia światła.

5.3. Obowiązki woźnego

Do podstawowych obowiązków woźnego w zakresie ochrony przeciwpożarowej należy:

- znajomość i przestrzeganie przepisów, zasad bezpieczeństwa pożarowego,
- udział w szkoleniach i instruktażach z zakresu ochrony przeciwpożarowej, obsługi instalacji i urządzeń przeciwpożarowych,
- znajomość procedur postępowania na wypadek powstania pożaru, sposobów alarmowania i przeprowadzania ewakuacji, urządzeń przeciwpożarowych,
- sprawdzenie przed rozpoczęciem pracy czy we właściwym miejscu znajdują się klucze od nadzorowanych pomieszczeń,
- znajomość przeznaczenia nadzorowanych pomieszczeń, ich zawartości, ewentualnych przyczyn mogących spowodować wybuch pożaru,
- znajomość usytuowania głównego wyłącznika energii elektrycznej,
- znajomość usytuowania przeciwpożarowych wyłączników prądu,
- znajomość rozmieszczenia hydrantów zewnętrznych na posesji oraz w sąsiedztwie i umiejętność określania ich położenia w porze nocnej,
- znajomość numerów alarmowych do Państwowej Straży Pożarnej, Policji i Pogotowia Ratunkowego oraz osób powiadamianych w przypadku powstania pożaru,
- znajomość użycia podręcznego sprzętu gaśniczego, jego rozmieszczenia w budynku,
- znajomość usytuowania wyjść ewakuacyjnych z budynku i możliwości ich otwarcia,
- zgłaszanie przełożonym zauważonych usterek,
- udział w ewakuacji ludzi i mienia,
- udzielanie niezbędnej pomocy i informacji jednostkom biorącym udział w akcji gaśniczej,
- przestrzeganie zakazu palenia tytoniu i używania otwartego ognia w miejscach nie dozwolonych

5.4. Obowiązki osób sprzątających

Sprzątający powinni:

- usuwać po zakończeniu pracy wszystkie odpadki z przeznaczonych na nie pojemników (koszy na śmieci) rozmieszczonych na terenie szkoły i wyrzucać je do zasobników na zewnątrz budynku),
- zwracać uwagę na pozostawione w pomieszczeniach bez dozoru, nie wyłączone po zakończeniu pracy odbiorniki energii elektrycznej, szczególnie w pomieszczeniach szatni, łazienek pokoju socjalnego itp.,
- nie stosować do usuwania plam benzyny i rozpuszczalników,
- dokonywać przeglądu pomieszczeń po zakończeniu pracy (wyłączenie odbiorników energii elektrycznej, zamknięcie okien, sprawdzenie, czy nie został zaprószony ogień),
- składować sprzęt do sprzątania w określonych miejscach i w należyтым stanie, po zakończonej pracy zamknąć pomieszczenia i pozostawić klucze w ustalonym miejscu,
- znać instrukcje alarmowe i zasady postępowania w wypadku pożaru,
- zgłaszać przełożonemu wszelkie zauważone nieprawidłowości w zabezpieczeniu przeciwpożarowym budynku, w szczególności kradzież lub zniszczenie podręcznego sprzętu gaśniczego.

Każda osoba przystępująca do akcji ratowniczo – gaśniczej powinna:

- zachować własne bezpieczeństwo,
- w pierwszej kolejności przystąpić do ratowania ludzi, przeprowadzając ewakuację z zagrożonego rejonu,
- wyłączyć dopływ prądu elektrycznego do strefy pożaru
- w następnej kolejności usunąć z miejsca pożaru i bezpośredniego sąsiedztwa wszelkie znajdujące się tam materiały palne, wybuchowe, toksyczne, a także cenny sprzęt i urządzenia oraz ważne dokumenty, nośniki informacji itp.,

- nie należy otwierać bez potrzeby drzwi i okien w pomieszczeniach, w których powstał pożar, ponieważ dopływ powietrza sprzyja rozprzestrzenianiu się ognia,
- otwierając drzwi do pomieszczeń, w których powstał pożar należy zachować szczególną ostrożność. Wskazane jest schowanie się za ścianę od strony klamki w drzwiach lub zasłonięcie twarzy,
- wchodząc do zadymionych pomieszczeń lub przechodząc przez nie, należy ograniczyć ilość wdychanych produktów spalania. Poruszać się w pozycji pochylonej, jak najbliżej podłogi i zasłaniać usta, np. wilgotną chustką

5.5. Zasady alarmowania współpracowników, przełożonych i służb alarmowych na wypadek pożaru lub innego zagrożenia

Każdy użytkownik pomieszczeń budynku Szkoły Podstawowej w Pieczyskach przy ul. Szkolnej 1, który na terenie budynku zauważył pożar, uzyskał informację o pożarze i/lub innym miejscowym zagrożeniu, zobowiązany jest zachować spokój i nie dopuścić do paniki. O zaistniałym zdarzeniu należy ostrzec osoby zagrożone w sposób stanowczy i zrozumiały. Zaalarmowania osób zagrożonych należy dokonać donośnym głosem lub przy użyciu dostępnych w danej chwili przedmiotów wydających głośne dźwięki. Ostrzeżenie pozostałych pracowników można dokonać głosowo samodzielnie lub przy użyciu dostępnych środków łączności przewodowej lub bezprzewodowej. W podobny sposób informujemy o pożarze swoich bezpośrednich przełożonych, Dyrektora Szkoły oraz specjalistę do spraw BHP.

Szkoła nie posiada radiowęzła i instalacji nagłośnieniowej. Posiada natomiast dzwonek, którym można sterować ręcznie

**Osoba upoważniona ogłasza alarm na wypadek pożaru wciskając:
5 i WIĘCEJ KRÓTKICH DZWONKÓW NASTĘPUJĄCYCH W KRÓTKICH ODSTĘPACH CZASU PO SOBIE
w przypadku odłączenia prądu elektrycznego donośnym głosem ogłasza
UWAGA, UWAGA! ZARZĄDZAM EWAKUACJĘ OSÓB Z BUDYNKU
PROSZĘ OPUŚCIĆ OBIEKT!**

Równorzędnym zadaniem dla pracowników jest powiadomienie odpowiednich służb ratowniczych. Powinny tego dokonać osoby opuszczające miejsce powstania pożaru lub osoba wyznaczona. Należy tego dokonać telefonicznie lub w inny dostępny sposób. W przypadku powstania pożaru w pierwszej kolejności należy alarmować **PSP tel. 998**, następnie **Pogotowie Ratunkowe tel. 999** i **Policję 997**.

Po uzyskaniu połączenia ze Strażą Pożarną należy podać następujące informacje:

- Numer telefonu, z którego podaje się informacje oraz swoje imię i nazwisko?
- Gdzie się pali?(dokładny adres)
- Co się pali? (rodzaj pomieszczenia, na której kondygnacji, rodzaj palącego się materiału np. odzież w pomieszczeniu szatni),
- Czy istnieje zagrożenie dla życia, czy w pobliżu znajdują się materiały łatwopalne, wybuchowe itp.?

UWAGA: po potwierdzeniu przyjęcia meldunku przez dyżurnego telefonistę Punktu Alarmowego PSP należy odłożyć słuchawkę i odczekać przy telefonie na ewentualne sprawdzenie zgłoszenia!!!

5.6. Zadania i obowiązki pracowników po zakończeniu działań ratowniczych

Po zakończeniu działań ratowniczo-gaśniczych obowiązkiem wszystkich pracowników jest nadzór nad miejscem pożaru oraz pozostałymi miejscami i budynkami w celu zapobieżenia powtórzenia zapalenia, czyli powstania tzw. pożaru wtórnego.

Dyrektor Szkoły lub osoba go zastępująca jest odpowiedzialna za:

- zabezpieczenie miejsc pożaru i wystawienie posterunku na pogorzeliisku w celu zabezpieczenia powstania pożaru wtórnego,
- zabezpieczenie pogorzeliiska w celu zbadania okoliczności i przyczyn powstania pożaru,
- przystąpienie do uporządkowania pogorzeliiska po zakończeniu działalności Policji, firmy ubezpieczeniowej i/lub komisji powołanej do ustalenia okoliczności i przyczyn powstania pożaru.

6. WYTYCZNE PRZEPROWADZANIA EWAKUACJI OSÓB I MIENIA

6.1. Organizacja bezpiecznej i sprawnej ewakuacji osób z obiektu

Organizacja ewakuacji z budynku jest trudnym zadaniem. Polega ona przede wszystkim na zorganizowanym wyprowadzeniu z budynku lub przeprowadzeniu w bezpieczne miejsce wszystkich lub tylko części osób, znajdujących się w nim. W celu zapewnienia sprawnej ewakuacji należy opracować analizę różnych zagrożeń oraz opracować odpowiednie instrukcje (scenariusze) postępowania na wypadek powstania najbardziej niekorzystnych warunków ewakuacji. Opracowania te powinny też zawierać sposoby ogłaszania i nadzorowania ewakuacji. Wszystkie dokumenty w sprawach ewakuacji, tj.: instrukcje postępowania, plany ewakuacyjne, wyznaczenie osób odpowiedzialnych za sprawną ewakuację powinny być wprowadzone do stosowania przez wydanie odpowiednich zarządzeń Dyrektora Szkoły. W zależności od stanu czynników stwarzających zagrożenie należy ogłosić ewakuację częściową lub całkowitą. Niekiedy w uzasadnionych przypadkach możliwe lub nawet wskazane jest odstępianie w ogóle od ewakuacji. Rodzaje stosowanej ewakuacji lub jej brak określają poniższe zasady:

Odstąpienie od ewakuacji - może być zastosowane tylko w przypadku bardzo małego zdarzenia, gdy praktycznie nie ma możliwości rozwoju i rozprzestrzenienia się zagrożenia oraz jest możliwe jego szybkie zlikwidowanie przy użyciu podręcznego sprzętu gaśniczego lub własnych środków technicznych. W przypadku wystąpienia lekkiego zadymienia lub niewielkiej ilości substancji o potwierdzonej niskiej szkodliwości, które może być szybko usunięte przez wietrzenie lub przy użyciu typowego sprzętu sprząającego. Przy lekkim zadymieniu, odstępianie od ewakuacji umożliwia specjalnie zatrzymanie pracowników w pomieszczeniach, by nie narażać ich na działanie dymu do czasu jego usunięcia z korytarzy.

Ewakuacja częściowa - stosowana jest tylko w przypadku niedużych zdarzeń. Obejmuje ona pracowników i użytkowników przebywających w strefie bezpośredniego zagrożenia oraz w jej najbliższym otoczeniu. W przypadku częściowej ewakuacji należy mieć pewność o małym rozmiarze zdarzenia, jego powolnym rozwoju oraz o minimalnym ryzyku odcięcia dróg ewakuacyjnych. Jeśli istnieje choćby minimalne ryzyko odcięcia dróg ewakuacyjnych, należy do strefy zagrożenia zaliczyć także pomieszczenia lub części budynku, z których drogi mogą zostać odcięte. Ewakuacją częściową należy objąć też części budynku, w których będą prowadzone działania ratownicze lub tam gdzie będzie stosowany sprzęt służb ratowniczych. Do ewakuacji częściowej zalicza się także przemieszczenie części lub wszystkich osób ze strefy zagrożenia do strefy bezpiecznej (do innej tzw. strefy pożarowej), przeprowadzane wewnątrz budynku bez ich wyprowadzania na zewnątrz. Decyzję o ewakuacji częściowej należy przekazać dowódcy przybyłych jednostek ratowniczych (Straży Pożarnej, Policji) natychmiast po jego przybyciu i przejęciu dowodzenia.

Ewakuacja całkowita - polega na wyprowadzeniu poza obręb budynku wszystkich pracowników i osób przebywających w Obiekcie. Stosowana jest zawsze przy dużych zdarzeniach, przy szybko rozprzestrzeniającym się zagrożeniu, przy wystąpieniu substancji toksycznych, itp. Ewakuację całkowitą należy także zarządzić w przypadku wystąpienia zagrożenia dla stabilności przynajmniej części konstrukcji budynku. Decyzję o ewakuacji całkowitej należy także podjąć w przypadku niedużych zagrożeń, jeśli nie jesteśmy w stanie pewnie określić czynników rozwoju zagrożenia lub gdy podjęte działania ratowniczo-gaśnicze w ramach własnych środków technicznych nie przynoszą żadnego rezultatu.

Dyrektor szkoły powinien wyznaczyć pracowników szkoły (najlepiej osoby nie prowadzące zajęć lekcyjnych i nie uczestniczące czynnie w ewakuacji dzieci) do wyniesienia w sezonie jesienno zimowym kurtek dzieci z szatni.

Dyrektor szkoły powinien porozumieć się z właścicielami lub zarządcami obiektów sąsiadujących ze szkołą, celem przeprowadzenia do tego obiektu dzieci w momencie ewakuacji szkoły w okresie panowania niesprzyjających warunków atmosferycznych na zewnątrz.

6.2. Zasady ogłaszania ewakuacji

Do ogłoszenia ewakuacji z budynku szkoły uprawniony jest Dyrektor szkoły. W przypadku jego nieobecności specjalista ds. BHP lub inna osoba wyznaczona przez Dyrektora szkoły. Osoba ta w takim przypadku staje się jednocześnie do czasu przybycia jednostek straży pożarnej **Kierownikiem Działań Ratowniczych (KDR)**. KDR jednoosobowo wydaje decyzję o rozpoczęciu ewakuacji osób i mienia w zakresie odpowiednim do posiadanego rozpoznania, występującego stanu zagrożenia oraz możliwości technicznych w danym momencie.

O przeprowadzonej ewakuacji i występującym zagrożeniu należy natychmiast powiadomić swoich przełożonych lub osoby odpowiedzialne za sprawy ochrony przeciwpożarowej w obiekcie. W przypadku stwierdzenia dużego zagrożenia osób (np.: zagrożenie toksyczne, wybuch, pożar o dużych rozmiarach, bardzo silne zadymienie, itp.) osoba ta sama może ogłosić ewakuację całkowitą wszystkich pracowników i użytkowników szkoły.

Ogłaszając ewakuację należy uwzględnić następujące czynniki:

- wielkość pożaru (innego zagrożenia),
- kierunki i szybkość rozprzestrzeniania się pożaru (zagrożenia),
- występowanie lotnych substancji i gazów szkodliwych lub trujących,
- ilość potencjalnie zagrożonych osób oraz stopień zagrożenia dla ich zdrowia lub życia,
- możliwość odcięcia części lub wszystkich dróg ewakuacyjnych,
- możliwość ograniczenia lub zlikwidowania pożaru (zagrożenia) we własnym zakresie

6.3. Zasady prowadzenia ewakuacji

Podczas ewakuacji wszyscy nauczyciele i inni pracownicy powinni przestrzegać następujących zasad:

- po usłyszeniu alarmu **natychmiast** przerwać pracę, zajęcia edukacyjne,
- zachować spokój i ciszę, aby były słyszalne polecenia kierownictwa,
- nauczyciele w momencie ewakuacji powinni zabrać ze sobą dziennik lekcyjny celem sprawdzenia obecności ewakuowanych uczniów z danej klasy w docelowym miejscu zbiórki,
- opuszczając swoje miejsce pracy należy wsunąć krzesła szuflady, pozamykać wszystkie drzwiczki, usunąć wszystkie przedmioty z przejść,
- wyłączyć w pomieszczeniu wszystkie urządzenia elektryczne,
- wyjść z pomieszczenia na korytarz i udać się do najbliższego wyjścia ewakuacyjnego zgodnie z kierunkiem wskazanym przez oznakowanie ewakuacyjne lub przez osobę nadzorującą ewakuację,
- osoba idąca ostatnia w grupie powinna zamykać za sobą wszystkie przechodzone drzwi,
- wszyscy ewakuowani udają się do wyznaczonego miejsca zbiórki na zewnątrz budynku
- przy silnym zadymieniu dróg ewakuacyjnych należy poruszać się w pozycji pochylonej do przodu lub pełzając, jeżeli wymaga tego sytuacja, starając się trzymać głowę jak najniżej, ze względu na mniejsze zadymienie występujące w dolnych partiach pomieszczeń i korytarzy. Usta i drogi oddechowe należy w miarę możliwości zasłaniać kawałkiem materiału (ubranie, chusteczka) zmoczoną w wodzie – sposób ten ułatwia oddychanie. Podczas ruchu przez mocno zadymione odcinki dróg ewakuacyjnych należy poruszać się wzdłuż ścian, by nie stracić orientacji co do prawidłowego kierunku ruchu,
- po zakończeniu ewakuacji, opiekun danej grupy osób zobowiązany jest do natychmiastowego sprawdzenia obecności według stanu z początku lekcji, a w przypadku braku któregoś z uczniów zgłosić ten fakt Dyrektorowi i rozpocząć jego poszukiwania pośród innych ewakuowanych grup.
- w razie stwierdzenia, że ktoś został w zagrożonej strefie, należy natychmiast zgłosić ten fakt jednostkom ratowniczym przybyłym na miejsce akcji w celu przeprowadzenia ponownego sprawdzenia pomieszczeń budynku,

Szczególne role spoczywa na nauczycielach bezpośrednio odpowiedzialnych za bezpieczeństwo przebywających pod ich opieką uczniów. Po ogłoszeniu ewakuacji powinni oni zadbać, aby opuszczanie pomieszczeń przez uczniów odbywało się w sposób sprawny, zdyscyplinowany i w całkowitej ciszy. Powinni oni zadbać również o to, aby w newralgicznych punktach takich jak drzwi, schody oraz miejsca w których mogą spotykać się nadchodzące z innych kierunków grupy nie powstawały zatory i grożące poważnymi wypadkami przypadki niesubordynacji, oraz natychmiast zdecydowanie reagować na każdy wypadek zachowań mogących wywołać panikę.

**NA MIEJSCE ZBIÓRKI (TEREN DLA EWAKUOWANYCH)
WYZNACZA SIĘ BOISKO SZKOLNE**

Należy przy tym pamiętać, iż miejsce zbiórki powinno być dostatecznie odległe od budynku, po to aby uniknąć zagrożenie jakie powoduje pożar, a także aby nie zakłócać działań ratowniczo-gaśniczych. Na miejscu zbiórki każda grupa pracowników, uczestników zajęć powinna ustawić się oddzielnie co pozwoli na szybkie sprawdzenie stanu osobowego.

Ewakuację mienia zarządza się tylko w szczególnych przypadkach. Dotyczy ona przeważnie mienia o dużej wartości, niezbędnego do prawidłowego funkcjonowania szkoły rzeczy nie dających się odtworzyć.

Zarządzenie ewakuacji mienia może nastąpić tylko wówczas, gdy z danej strefy ewakuowano już wszystkie osoby, gdy zachowana jest pełna drożność dróg ewakuacyjnych oraz nie istnieje ryzyko ich odcięcia przez pożar lub inne zagrożenie.

6.4. Drogi ewakuacyjne w budynku

Jednym z najważniejszych obowiązków Dyrektora Szkoły Zespołu Szkół Przemysłu Mody i Reklamy w Częstochowie jest zapewnienie sprawnej i bezpiecznej ewakuacji osób i mienia szkoły w przypadku zaistnienia zagrożenia. Obowiązek ten nałożony jest przez przepisy z zakresu ochrony przeciwpożarowej, natomiast przepisy budowlane określają techniczne warunki budynków i znajdujących się wewnątrz nich dróg ewakuacyjnych, czyli korytarzy, przejść, drzwi, klatek schodowych, itp.

Wypełnienie tych obowiązków polega przede wszystkim na:

- zapewnieniu dostatecznej liczby, wysokości i szerokości wyjść ewakuacyjnych
- zapewnieniu odpowiedniej długości, wysokości i szerokości dojazdów i przejść ewakuacyjnych
- zapewnieniu bezpiecznej pożarowo obudowy i wydzielenia dróg ewakuacyjnych oraz pomieszczeń,
- stosowaniu na drogach ewakuacyjnych niepalnych wykładzin podłogowych oraz okładzin ściennych,
- zapewnieniu stałej drożności wszystkich dróg ewakuacyjnych i przejść oraz możliwości szybkiego otworzenia wszystkich drzwi na drogach ewakuacyjnych,
- zapewnieniu odpowiedniego oświetlenia dróg ewakuacyjnych pozwalającego na ewakuację w warunkach ograniczonej widoczności (lekkie zadymienie, odłączenie normalnego oświetlenia elektrycznego, itp.),
- oznakowanie wszystkich dróg ewakuacyjnych zgodnie z obowiązującymi normami oraz w sposób jednoznacznie określający kierunki ewakuacji,
- oznakowanie w sposób dobrze widoczny wszelkich przeszkód i utrudnień na drogach ewakuacyjnych (filary, występy murów, niskie stropy, pochylnie, progi, itp.),

Obiekt szkoły wyposażony jest w drzwi od wejścia głównego, i dwa wejścia od strony boiska szkolnego.

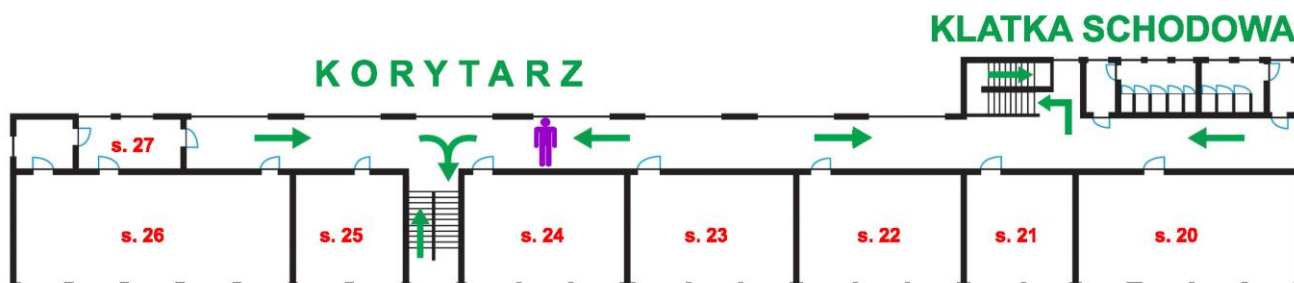
W zależności od miejsca wystąpienia pożaru i drożności dróg ewakuacyjnych ewakuacja przebiega następująco:

- Uczniowie z sal: 42, 43, 44, 32, 33, 34, 20, 22, 23, 2, 3, i 4 schodzą schodami przy toaletach (klatką schodową nr 2) do wyjścia nr 2;
- Uczniowie z sal: 45, 46, 47, 48, 35, 36, 38, 24, 25 i 26 schodzą klatką schodową główną do wyjścia nr 1;
- Uczniowie z sal gimnastycznych, kosmetycznej i 52 wychodzą wyjściem nr 3.

PLAN EWAKUACJI

Zespołu Szkół Przemysłu Mody i Reklamy w Częstochowie

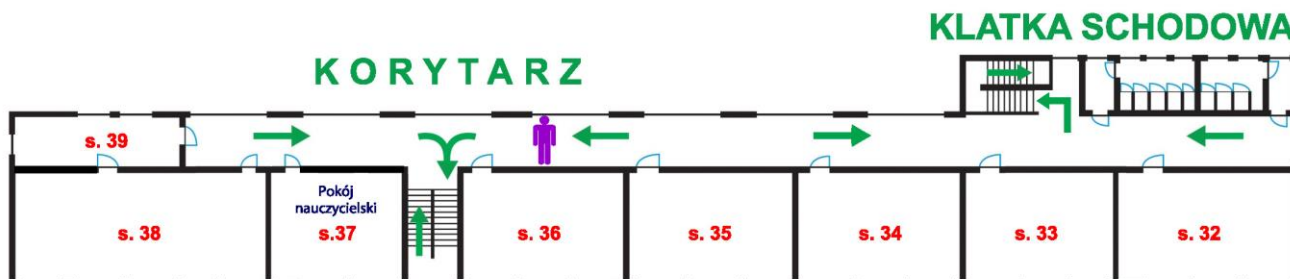
I PIĘTRO



PLAN EWAKUACJI

Zespołu Szkół Przemysłu Mody i Reklamy w Częstochowie

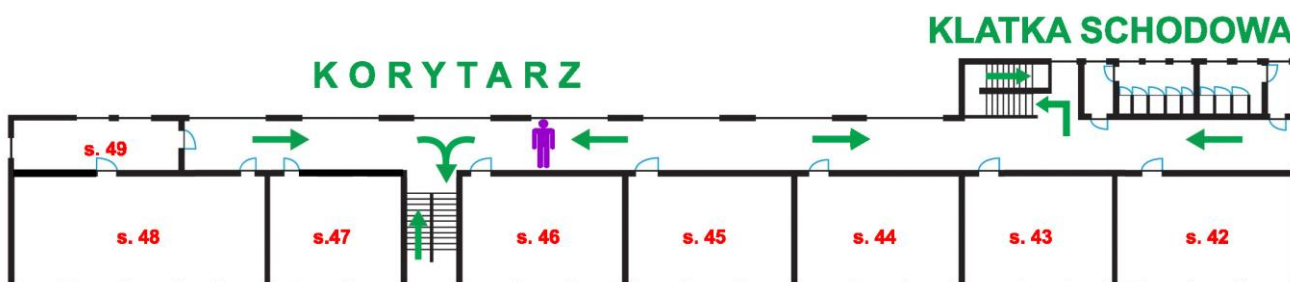
II PIĘTRO



PLAN EWAKUACJI

Zespołu Szkół Przemysłu Mody i Reklamy w Częstochowie

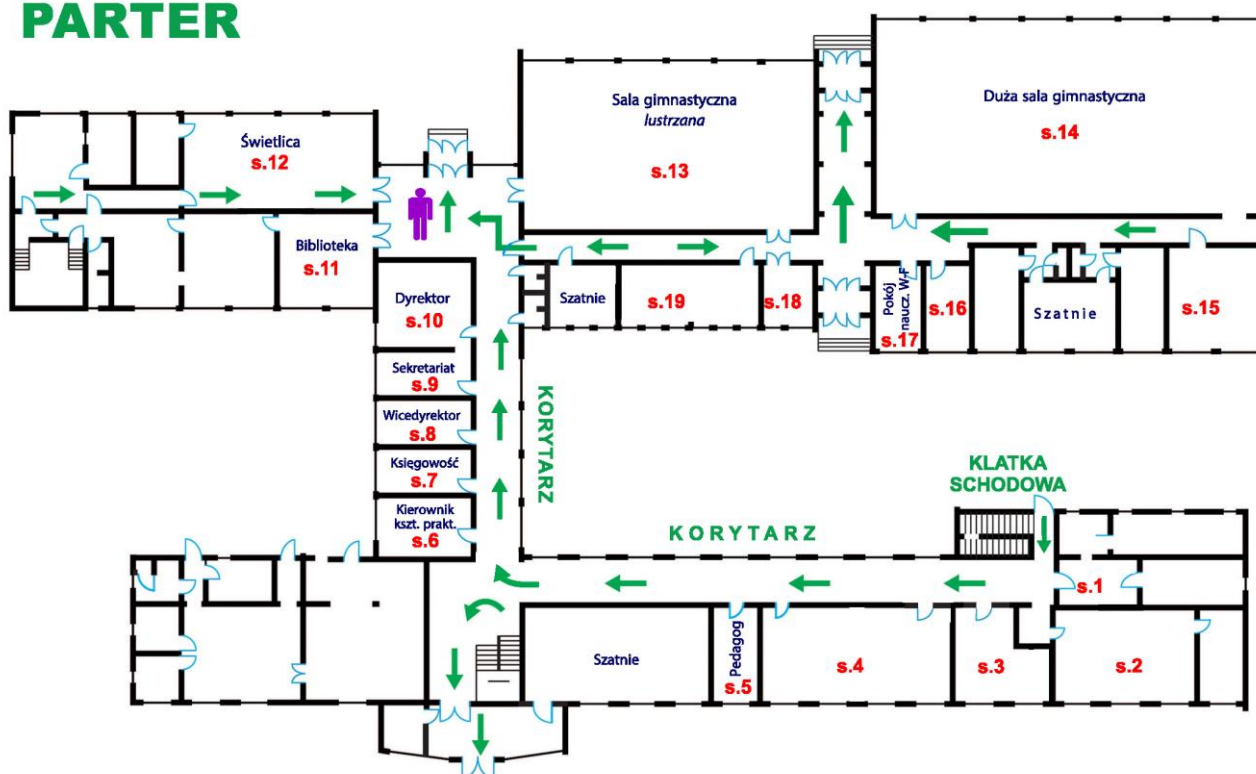
III PIĘTRO



PLAN EWAKUACJI

Zespołu Szkół Przemysłu Mody i Reklamy w Częstochowie

PARTER



7. SPOSOBY PRAKTYCZNEGO SPRAWDZANIA ORGANIZACJI I WARUNKÓW EWAKUACJI LUDZI

7.1. Zasady organizowania cyklicznych ćwiczebnych alarmów ewakuacyjnych

Na podstawie § 17 ust.2 Rozporządzenia Dyrektor Szkoły powinien z uwagi na cyklicznie zmieniające się jednocześnie grupy powyżej 50 użytkowników dokonać praktycznego sprawdzenia organizacji oraz warunków ewakuacji - co najmniej raz na rok, jednak w terminie nie dłuższym niż 2 miesiące od dnia rozpoczęcia korzystania z obiektu przez nowych użytkowników.

O terminie przeprowadzenia próbnej ewakuacji Dyrektor Szkoły powinien, co najmniej tydzień wcześniej powiadomić Komendanta Miejskiego Państwowej Straży Pożarnej w Częstochowie.

Jako praktyczne sprawdzenie warunków ewakuacji (alarm ćwiczebny) nie mogą być traktowane inne (np. fałszywe) alarmy w wyniku, których taką ewakuację przeprowadzono.

7.2. Zasady praktycznego prowadzenia cyklicznych ćwiczebnych alarmów ewakuacyjnych

Praktyczne sprawdzenie warunków ewakuacji ma na celu ocenę przygotowania Zespołu Szkół im. W. S. Reymonta do sytuacji rzeczywistego zagrożenia, a także wyrobienie w przebywających w nim osób nawyków reagowania w przypadku zaistnienia realnego zagrożenia. Dlatego ćwiczenie należy przeprowadzać w czasie gdy obiekt normalnie funkcjonuje, a na jego terenie przebywa pełna, wynikająca z codziennej eksploatacji liczba ludzi.

Właściwe przygotowanie ćwiczenia wymaga powołania zespołu kilku zaufanych osób, które muszą zostać zobowiązane do zachowania w głębokiej dyskrecji nie tylko daty i godziny, ale również samego faktu planowanego ćwiczenia. Osoby te podczas przeprowadzania ćwiczenia będą pełniły funkcje obserwatorów, dlatego wskazane jest aby w miarę możliwości byli to pracownicy związani na co dzień z obsługą infrastruktury szkoły.

Bezpośrednio przed planowanym rozpoczęciem ćwiczenia obserwatorzy powinni udać się do wyznaczonych wcześniej punktów i od momentu ogłoszenia alarmu dokładnie monitorować rozwój wydarzeń. Obserwatorzy powinni zwrócić uwagę na następujące elementy ćwiczenia:

- czy sygnał o ewakuacji dotarł do wszystkich ludzi będących w monitorowanym przez nich obszarze,
- czy wszyscy pracownicy natychmiast przerwali pracę i rozpoczęli ewakuację,

- czy ewakuacja odbywała się zgodnie z wyznaczonymi drogami i kierunkami i czy nie wykorzystywano do niej elementów zabronionych takich jak dźwigi lub nie przeznaczone do tego celu przejścia i wyjścia,
- czy w monitorowanym obszarze zadziałały wszystkie urządzenia techniczne służące do zapewnienia bezpieczeństwa ludzi przebywających w obiekcie takie jak np.: oświetlenie ewakuacyjne, system sygnalizacji pożarowej z sygnalizatorami optyczno -akustycznymi, drzwi pożarowe, itp.

Ponadto obserwatorzy powinni:

- odnotować czas w jakim opuszczono monitorowany przez nich obszar, odnotować wszelkie zauważone nieprawidłowości,
- sporządzić wykaz osób, które nie zastosowały się do polecenia ewakuacji, przystąpiły do niej w sposób opieszły lub w jakikolwiek sposób tę ewakuację utrudniały lub zakłócały.

Osoby, które nie opuściły budynku pomimo ogłoszenia jego ewakuacji, czyniły to w sposób opieszły lub w jakikolwiek sposób tę ewakuację utrudniały lub zakłócały, powinny złożyć wyczerpujące wyjaśnienie o powodach swojego postępowania. W przypadku gdy wyjaśnienia te nie mają żadnej racjonalnej podstawy, w stosunku do takich osób winny być wyciągnięte surowe konsekwencje służbowe. W celu ograniczenia dezorganizacji pracy, ćwiczebny alarm ewakuacyjny można przeprowadzić w kilka minut po rozpoczęciu lub na kilka minut przed zakończeniem pracy szkoły.

7.3. Dokumentacja ćwiczeń

Ponieważ praktyczne sprawdzenie warunków ewakuacji jest obowiązkiem właściciel lub zarządca obiektu powinien udokumentować fakt przeprowadzenia takiego ćwiczenia, aby w każdej chwili móc udowodnić go przed kontrolującym strażakiem Państwowej Straży Pożarnej. Właściwa dokumentacja stanowić też będzie cenny materiał porównawczy przy ocenie podobnych ćwiczeń prowadzonych w przyszłości. Dokumentacja powinna zawierać:

- datę i godzinę przeprowadzonego ćwiczenia ewakuacyjnego,
- sposób ogłoszenia alarmu ewakuacyjnego,
- liczbę ewakuowanych osób (określoną np. na podstawie list obecności pracowników) wraz ze wskazaniem, jaki ta liczba stanowi stosunek procentowy do pełnej, zakładanej liczby osób przebywających w obiekcie,
- czas ewakuacji poszczególnych kondygnacji (lub innych obszarów bądź stref, na które podzielony jest obiekt),
- całkowity czas ewakuacji szkoły mierzony od momentu ogłoszenia alarmu do chwili opuszczenia go przez wszystkich użytkowników (z wyjątkiem pracowników ochrony i osób prowadzących ćwiczenie),
- wnioski podsumowujące ćwiczenie, obejmujące między innymi:
 - ocenę drożności i równomierności rozłożenia natężenia strumieni ludzi na głównych drogach ewakuacyjnych (końcowe odcinki korytarzy, klatki schodowe, wyjścia),
 - zasięg słyszalności środków technicznych użytych do ogłaszania alarmu,
 - ocenę skuteczności ogłaszanego alarmu, określającą odsetek osób, do których nie dotarła informacja o alarmie wraz podaniem przyczyn tego faktu,
 - ocenę stanu zadziałania wszystkich związanych z ćwiczeniem urządzeń technicznych,
 - wszystkie zauważone nieprawidłowości, jeżeli takie wystąpiły np. przemieszczanie się ludzi w kierunkach innych niż wskazywało umieszczone oznakowanie ewakuacyjne, zatory w drzwiach, przewężeniach korytarzy, pozostawianie w opuszczanych pomieszczeniach otwartych lub niedomkniętych drzwi, itp.),
 - zamierzenia które należy przedsięwziąć aby wyeliminować stwierdzone nieprawidłowości, a tym samym poprawić warunki ewakuacji ludzi ze szkoły.
- kopię pisma (adresowanego do Komendanta Miejskiego Państwowej Straży Pożarnej) o którym mowa w pkt. 1 niniejszego rozdziału.

8. PODRĘCZNY SPRZĘT GAŚNICZY

8.1. Rodzaje, rozmieszczenie i oznakowanie podręcznego sprzętu gaśniczego.

Obiekt wyposażony jest w podręczny sprzęt gaśniczy do gaszenia pożarów w zarodku (w początkowej fazie rozwoju), który może występować w postaci gaśnic proszkowych w ilości zapewniającej spełnienie warunku aby jedna jednostka masy środka gaśniczego 2 kg (lub 3 dm³) przypadła na każde 100m² powierzchni.

Przy rozmieszczeniu gaśnic w budynku uwzględniono następujące zasady:

- gaśnice umieszczono w miejscach łatwo dostępnych i widocznych:
 - a) na korytarzach
 - b) przy wyjściach z pomieszczeń
- gaśnice umieszczono w miejscach nie narażonych na uszkodzenia mechaniczne oraz działanie źródeł ciepła (piece, grzejniki)
- do gaśnic zapewniony jest dostęp o szerokości co najmniej 1m,
- oznakowanie miejsc usytuowania sprzętu jest zgodne z Polską Normą
- odległość dowolnego miejsca w obiekcie do najbliższej gaśnicy nie przekracza 30 m

8.2. Sposób uruchamiania i zasada działania gaśnicy proszkowej.

Na wyposażenie obiektu mogą być zastosowane gaśnice proszkowe z zaworem zbijakowym. Gaśnice proszkowe są wyposażone w wężyk gumowy o długości około 50 cm zakończony zaworem odcinającym z dźwignią. Uruchomienie gaśnicy:

- zabrać gaśnicę z miejsca usytuowania i podbiec w pobliże powstałego ognia;
- wyjąć zawleczkę – zerwać plombę,
- wcisnąć zbijak do wnętrza głowicy lub nacisnąć i zwolnić dźwignię (odczekać 5 sekund,
- trzymając w ręku wężyk elastyczny skierować go w stronę ognia i nacisnąć dźwignię zaworu wylotowego,
- wydostający się strumień proszku skierować bezpośrednio na ogień (po obwodzie ku środkowi),
- podczas działania gaśnicy nie odwracać jej do góry dnem

8.3. Przeglądy i czynności konserwacyjne urządzeń przeciwpożarowych i gaśnic

Instalacje techniczne i urządzenia przeciwpożarowe w budynku należy poddawać okresowym przeglądom technicznym i konserwacji zgodnie z zasadami określonymi w Polskich Normach dotyczących urządzeń przeciwpożarowych i gaśnic, w odnośnej dokumentacji techniczno-ruchowej oraz w instrukcjach obsługi. Przeglądy techniczne i czynności konserwacyjne powinny być przeprowadzane w okresach i w sposób zgodny z instrukcją ustaloną przez producenta, nie rzadziej jednak niż raz w roku.

Za przeprowadzenie (zlecenie) okresowej kontroli sprzętu gaśniczego i urządzeń odpowiedzialny jest Dyrektor Szkoły i Specjalista ds. BHP.

Konserwacje i naprawę sprzętu powinny przeprowadzać osoby posiadające odpowiednie przeszkolenie oraz kwalifikacje.

W niniejszym rozdziale przedstawiono sposoby przeglądów instalacji nie występujących w budynku celem zapoznania personelu o urządzeniach służących ochronie przeciwpożarowej.

W szczególności należy pamiętać o:

- badaniu okresowym instalacji odgromowej, które należy przeprowadzać co najmniej raz na 5 lat,
- badaniu oporności izolacji instalacji elektrycznej i badanie instalacji elektrycznej w zakresie ochrony przeciwporażeniowej - przeprowadzić co najmniej raz na 5 lat,
- czyszczeniu przewodów wentylacyjnych w obiekcie - należy przeprowadzać co najmniej raz w roku jeżeli większa częstotliwość nie wynika z warunków użytkowania,
- badaniu parametrów hydraulicznych hydrantów wewnętrznych, które należy przeprowadzać co najmniej raz w roku,
- konserwacji urządzeń sygnalizacji pożaru - należy przeprowadzać zgodnie z dokumentacją techniczno - ruchową (DTR), przeglądy okresowe co 3 miesiące,

- konserwacji oraz przeglądzie technicznym drzwi (jeżeli sterowane są SSP) oraz bram pożarowych - należy przeprowadzać zgodnie z DTR lub instrukcją producenta, nie rzadziej niż raz w roku,
- konserwacji oraz przeglądzie technicznym klap przeciwpożarowych - należy przeprowadzać zgodnie z DTR lub instrukcją producenta, nie rzadziej niż raz w roku,
- konserwacji, przeglądzie technicznym oraz remoncie podręcznego sprzętu gaśniczego - należy przeprowadzać zgodnie z zaleceniami producenta, nie rzadziej jednak niż raz w roku,
- próbie ciśnieniowej węży stanowiące wyposażenie hydrantów wewnętrznych - raz na 5 lat,
- konserwacji instalacji oświetlenia awaryjnego - należy przeprowadzać zgodnie z wytycznymi producenta i wykonawcy, nie rzadziej niż raz w roku.

9. ZABEZPIECZANIE PRAC POŻAROWO NIEBEZPIECZNYCH

W oparciu o zapisy Ustawy z dnia 24 sierpnia 1991 r. o ochronie przeciwpożarowej wprowadza się w budynku Szkoły Podstawowej w Pieczyskach oraz na terenach w jego sąsiedztwie instrukcję zabezpieczenia prac pożarowo niebezpiecznych, o treści ujętej w niniejszym rozdziale.

1. Niniejsza instrukcja ma na celu określenie obowiązków i odpowiedzialności pracowników za zapewnienie bezpieczeństwa pożarowego przy wykonywaniu prac niebezpiecznych pod względem pożarowym oraz określenie zasad zabezpieczenia przeciwpożarowego prac, o których mowa w pkt. 2.
2. Pod pojęciem prac niebezpiecznych pod względem pożarowym należy rozumieć wszelkie prace, nie przewidziane instrukcją technologiczną lub prace prowadzone poza wyznaczonymi do tego celu miejscami, jak:
 - prace remontowo-budowlane związane z użyciem ognia otwartego prowadzone wewnątrz szkoły, na przyległym do nich terenie i placach składowych na których występują materiały palne lub, które posiadają konstrukcję palną,
 - prace związane ze stosowaniem gazów, cieczy i pyłów palnych i wybuchowych,
 - wszelkie prace remontowo-budowlane prowadzone w strefach zagrożenia wybuchem.

Do prac takich należy zaliczyć w szczególności wszelkie prace z otwartym ogniem, podczas których występuje iskrzenie lub nagrzewanie, np.:

- spawanie, cięcie gazowe i elektryczne,
- podgrzewanie instalacji, urządzeń i zaworów z substancjami palnymi,
- podgrzewanie lepiku, smoły itp.,
- rozniecanie ognisk,
- używanie materiałów pirotechnicznych,

3. Do przestrzegania postanowień instrukcji zobowiązani są wszyscy pracownicy uczestniczący bezpośrednio lub pośrednio w wykonywaniu prac niebezpiecznych pod względem pożarowym, pracownicy nadzorujący przebieg tych prac oraz użytkownicy szkoły (pomieszczeń, terenu), gdzie prace są wykonywane.
4. Postanowienia instrukcji obowiązują także wszystkich pracowników Szkoły Podstawowej w Pieczyskach i firm zewnętrznych (osób prawnych i fizycznych), wykonujących prace niebezpieczne pod względem pożarowym na terenie szkoły.
5. Obowiązek zapoznania pracowników oraz firm, o których mowa w pkt. 3 i 4 z treścią instrukcji należy do kierowników komórek organizacyjnych, zatrudniających tych pracowników i zawierających umowy dotyczące wykonywania prac niebezpiecznych pożarowo. Postanowienia niniejszej instrukcji powinny stanowić integralną część umów, dotyczących realizacji w/w prac.
6. Postanowienia zawarte w instrukcji nie naruszają przepisów szczegółowych, dotyczących ochrony przeciwpożarowej oraz innych przepisów i aktów normatywnych.

9.1. Wytyczne zabezpieczenia prac niebezpiecznych pożarowo

1. Nie dopuszczalne jest jednoczesne prowadzenie prac niebezpiecznych pożarowo jak spawanie, cięcie mechaniczne lub szlifowanie powodujące iskrzenie itp., w pomieszczeniach, w których (lub sąsiadujących z nimi) wykonywane są prace z zastosowaniem materiałów palnych, polegające w szczególności na:
 - klejeniu, malowaniu lub myciu z zastosowaniem rozcieńczalników łatwo zapalnych,
 - szlifowaniu (np. cyklinowaniu) powierzchni wykonanych z materiałów palnych,
 - zakładaniu palnych izolacji oraz prowadzeniu robót wykończeniowych przy zastosowaniu materiałów palnych

- montowaniu wyposażenia wewnątrz wykonanego z materiałów palnych.
2. Przygotowanie budynku i pomieszczeń do prowadzenia prac niebezpiecznych pożarowo polega na:
- oczyszczeniu pomieszczeń lub miejsc, gdzie będą wykonywane prace wszelkich palnych materiałów i zanieczyszczeń,
 - odsunięciu na bezpieczną odległość od miejsca prowadzenia prac wszelkich przedmiotów palnych i niepalnych znajdujących się w opakowaniach palnych,
 - zabezpieczeniu przed działaniem, np. odprysków spawalniczych materiałów palnych, których usunięcie na bezpieczną odległość nie jest możliwe, poprzez osłonięcie ich materiałami nie zapalnymi, np. arkuszami blachy, płytami gipsowymi itp.
 - sprawdzeniu, czy znajdujące się w sąsiednich pomieszczeniach materiały lub przedmioty podatne za zapalenie wskutek przewodnictwa cieplnego bądź rozprysków spawalniczych nie wymagają zastosowania lokalnych zabezpieczeń,
 - uszczelnieniu materiałami niepalnymi wszelkich przelotowych otworów instalacyjnych, kablowych, wentylacyjnych itp. znajdujących się w pobliżu miejsca prowadzenia prac,
 - zabezpieczeniu przed rozpryskami spawalniczymi lub uszkodzeniami mechanicznymi kabli, przewodów elektrycznych, gazowych oraz instalacji z palną izolacją, o ile znajdują się w zasięgu zagrożenia spowodowanego pracami niebezpiecznymi pożarowo,
 - sprawdzeniu, czy w miejscu planowanych prac lub w pomieszczeniach sąsiednich nie prowadzono w ostatnim czasie prac malarskich lub innych, przy użyciu substancji łatwo palnych,
 - Przygotowaniu w miejscu dokonywania prac m. in.:
 - podręcznego sprzętu gaśniczego w ilości i rodzaj umożliwiający likwidację wszystkich źródeł pożaru,
 - niezbędnego sprzętu pomiarowego, np. do pomiaru stężeń par gazów palnych jeżeli w rejonie prowadzenia prac mogą zbierać się palne i/lub wybuchowe gazy,
 - materiałów osłonowych i izolacyjnych niezbędnych do zabezpieczenia przeprowadzania prac,
 - napełnionych wodą metalowych (nie palnych) pojemników na rozgrzane odpadki
 - zapewnieniu stałej drożności wyjść ewakuacyjnych z miejsc prowadzenia prac niebezpiecznych pożarowo.
3. Przy wykonywaniu prac niebezpiecznych pożarowo przy użyciu cieczy, gazów i pyłów mogących tworzyć z powietrzem mieszaniny wybuchowe należy przestrzegać następujących zasad:
- dążyć do zmniejszenia lub eliminacji stref zagrożenia wybuchem poprzez wentylowanie (mechaniczne, grawitacyjne) lub przewietrzanie pomieszczeń,
 - na stanowiskach pracy mogą znajdować się stosowane tam ciecze, gazy i pyły palne w ilości niezbędnej do prowadzenia prac, z zapasem umożliwiającym utrzymanie ciągłości pracy (nie większa jednak ilość niż potrzebna jest do wykorzystania w dniu pracy),
 - zapas substancji znajdujących się na stanowisku pracy powinien być przechowywany w niepalnych (lub innych dopuszczalnych), szczelnych opakowaniach,
 - pozostawienie opróżnionych opakowań na stanowisku pracy jest zabronione,
 - po zakończeniu prac, wszystkie naczynia, wanny i pojemniki należy szczelnie zamknąć lub zabezpieczyć w inny sposób przed emisją do otoczenia znajdujących się w nich substancji, tworzących z powietrzem mieszaniny wybuchowe,
 - ciecze, gazy i pyły oraz ich pozostałości nie powinny zalegać na urządzeniach, stanowiskach, w przewodach wentylacyjnych i na podłożu,
 - prace w pomieszczeniach, w których wcześniej wykonano inne prace związane z użyciem łatwo palnych cieczy lub palnych gazów, mogą być prowadzone wyłącznie po uprzednim pomiarze stężeń par cieczy lub gazów w pomieszczeniu i stwierdzenie nie przekroczenia 10 % ich dolnej granicy wybuchowości.
4. Po zakończeniu prac niebezpiecznych pożarowo w budynku, pomieszczeniu oraz w pomieszczeniach sąsiednich, należy przeprowadzić dokładną kontrolę, mającą na celu stwierdzenie, czy nie pozostawiono tłących lub żarzących się cząstek, czy nie występują jakiegokolwiek objawy pożaru oraz czy sprzęt (np. spawalniczy) został zdemontowany, odłączony od źródeł zasilania i należyście zabezpieczony przed dostępem osób postronnych. Kontrolę taką należy ponowić po upływie 4 godzin, a w razie konieczności po 8 godzinach, licząc od czasu zakończenia prac niebezpiecznych pożarowo.
5. Prace niebezpieczne pożarowo powinny być wykonywane wyłącznie przez osoby do tego upoważnione, posiadające odpowiednie kwalifikacje, zaś sprzęt używany do wykonywania prac powinien być sprawny technicznie i zabezpieczony przed możliwością wywołania pożaru.

6. Butle z gazami sprężonymi mogą znajdować się na terenie szkoły wyłącznie w okresie wykonywania prac i pod stałym nadzorem.

10. ZASADY ZAZNAJAMIANIA PRACOWNIKÓW Z PRZEPISAMI Z ZAKRESU OCHRONY PRZECIWPOŻAROWEJ

10.1 Cel i zakres szkoleń.

Za zorganizowanie i przeprowadzenie szkoleń odpowiedzialny jest Dyrektor Zespołu Szkół Przemysłu Mody i Reklamy w Częstochowie w porozumieniu z pracownikiem prowadzącym sprawy BHP. Szkolenie przeciwpożarowe ma na celu zapoznanie pracowników z zagrożeniami występującymi w obiekcie, a także:

- zapoznanie pracowników ze sposobami eliminowania zagrożeń pożarowych i innych miejscowych, a także zapoznanie ich z obowiązującymi przepisami ppoż.,
- wskazanie pracownikom sposobu postępowania na wypadek pożaru lub innego miejscowego zagrożenia w tym ich zadań podczas ewakuacji,
- nauczenie pracowników posługiwania się podręcznym sprzętem gaśniczym i urządzeniami gaśniczymi.
- zapoznanie pracowników z zadaniami i obowiązkami w zakresie ochrony ppoż. w zależności od zajmowanego stanowiska.

Szkoleniem należy objąć wszystkich pracowników szkoły, których obowiązkiem jest uczestnictwo w szkoleniu. Z przepisami przeciwpożarowymi powinny zapoznać się również wszystkie osoby nie będące pracownikami szkoły, a wynajmujące powierzchnię lub pomieszczenia na terenie zajmowanym przez szkołę.

Prowadzący zajęcia powinien posiadać odpowiednie, wymagane przepisami kwalifikacje.

10.2 Rodzaje szkoleń przeciwpożarowych

- a) **Szkolenie wstępne** – obejmuje pracowników nowo przyjmowanych i polega na zapoznawaniu ich z „Instrukcją bezpieczeństwa pożarowego” obowiązującą w obiekcie szkoły.
- b) **Szkolenie podstawowe** – polega na zapoznaniu pracowników z:
 - zagrożeniami pożarowymi występującymi w miejscu pracy,
 - zadaniami i obowiązkami pracowników w zakresie zapobiegania pożarom,
 - zadaniami i obowiązkami pracowników na wypadek pożaru,
 - zasadami i sposobami użycia urządzeń gaśniczych,
 - zasadami ewakuacji osób, za które odpowiedzialni są poszczególni pracownicy szkoły.
- c) **Szkolenie specjalistyczne** – dotyczy pracowników:
 - nadzorujących zabezpieczenie prac niebezpiecznych pożarowo,
 - prowadzących pracownie, laboratoria, w których używa się materiały niebezpieczne pożarowo.

**Szkolenie wstępne i specjalistyczne jest jednorazowe.
Szkolenie podstawowe powinno być organizowane nie rzadziej niż co 6 lat.**

10.3 Dokumentacja szkoleń

Przeprowadzenie szkolenie dokumentujemy pisemnym oświadczeniem szkolonego pracownika. Oświadczenia należy przechowywać w teczkach akt osobowych pracowników.

Szkolenie z zakresu ochrony przeciwpożarowej może być prowadzone razem z szkoleniem z zakresu BHP.

11. WYKAZ PRZEPISÓW I LITERATURY

1. Ustawa z dnia 24 sierpnia 1991 r. o ochronie przeciwpożarowej (Dz. U. z 2009 r. Nr 178, poz. 1380),
2. Ustawa z dnia 24 sierpnia 1991 r. o Państwowej Straży Pożarnej. (Dz. U. z 2009 r. Nr 12 poz. 68, z późn. zmianami)
3. Ustawa z dnia 7 lipca 1994 r. – Prawo Budowlane z późn. zmianami.
4. Rozporządzenie Ministra Spraw Wewnętrznych i Administracji z dnia 7 czerwca 2010 r. w sprawie ochrony przeciwpożarowej budynków, innych obiektów budowlanych i terenów (Dz. U. Nr 109, poz. 719)

4. Rozporządzenie Ministra Infrastruktury z dnia 12 kwietnia 2002 r. w sprawie warunków technicznych, jakim powinny odpowiadać budynki i ich usytuowanie (Dz. U. Nr 75, poz. 690 z późn. zmianami).
6. Inne akty prawne, normy, plany i instrukcje obejmujące zagadnienia z zakresu ochrony ppoż. nie przywołane bezpośrednio w niniejszym opracowaniu.

OŚWIADCZENIE

Oświadczam, że zostałem(am) zapoznany(a) z Instrukcją Bezpieczeństwa Pożarowego obowiązującą na terenie i w budynku Zespołu Szkół Przemysłu Mody i Reklamy im. Władysława Stanisława Reymonta w Częstochowie, którą zobowiązuje się przestrzegać.

I.p.	Imię i nazwisko	Data	Podpis
1			
2			
3			

ZAŚWIADCZENIE

Pan / Pani* odbył / odbyła* w dniu / dniach*
szkolenie wstępne / okresowe * z zakresu ochrony przeciwpożarowej obowiązujące na terenie i w **budynku Szkoły**
a w szczególności znane mi są:

1. Zagrożenie pożarowe występujące w obiekcie,
2. Zasady postępowania na wypadek pożaru,
4. Zasady obsługi podręcznego sprzętu gaśniczego i urządzeń przeciwpożarowych
5. Warunki prowadzenia ewakuacji osób i mienia.

Ustalenia Instrukcji Bezpieczeństwa Pożarowego przyjmuję do wiadomości i przestrzegania.

I.p.	Imię i nazwisko	Podpis
1		
2		
3		
4		
5		
6		
7		
8		
9		
10		
11		
12		
13		
14		

Oświadczenie

Ja niżej podpisany/a/ oświadczam, że zostałem/am/ zapoznany/a/ z Instrukcją Bezpieczeństwa Pożarowego obowiązującą dla budynku Zespołu Szkół Przemysłu Mody i Reklamy w Częstochowie. W związku z tym przyjąłem/am/ do wiadomości informacje w zakresie objętym Instrukcją i zobowiązuję się do jej przestrzegania i stosowania. Znajome mi są przepisy przeciwpożarowe, zasady bezpieczeństwa pożarowego w budynku, zasady postępowania w przypadku pożaru, prowadzenia ewakuacji oraz posługiwania się podręcznym sprzętem gaśniczym.

Częstochowa, dnia

/podpis osoby składającej oświadczenie/

PROTOKÓŁ ZABEZPIECZENIA PRZECIWPOŻAROWEGO PRAC NIEBEZPIECZNYCH POŻAROWO

1. Wykonawca prac niebezpiecznych pożarowo

2. Strefa zagrożenia wybuchem oraz właściwości pożarowe materiałów palnych występujących w budynku lub pomieszczeniu

3. Rodzaj elementów budowlanych występujących w danym pomieszczeniu lub rejonie przewidywanych prac pożarowo niebezpiecznych

4. Sposób zabezpieczenia przeciwpożarowego budynku, pomieszczenia stanowiska, strefy urządzenia itp. w czasie wykonywania prac pożarowo niebezpiecznych

5. Sposób zabezpieczenia przeciwpożarowego pomieszczeń sąsiednich

6. Ilość i rodzaj sprzętu pożarniczego do zabezpieczenia prac

7. Środki alarmowania straży pożarnej oraz osób przebywających w budynku

8. Osoby odpowiedzialne za realizację przedsięwzięć określonych w pkt 4 i 5.

..... tel. podpis

..... tel. podpis

..... tel. podpis

9. Osoba odpowiedzialna za nadzór nad stanem bezpieczeństwa pożarowego w toku wykonywania prac niebezpiecznych pożarowo

..... tel. podpis

10. Osoby odpowiedzialne za zabezpieczenie pomieszczeń sąsiednich

..... tel. podpis

..... tel. podpis

11. Osoby odpowiedzialne za wyłączenie instalacji spod napięcia, odcięcia gazu, dokonanie analizy stężeń par cieczy, gazów i pyłów

..... tel. podpis

..... tel. podpis

12. Osoba odpowiedzialna za udzielenie instruktażu w zakresie środków bezpieczeństwa

..... tel. podpis

13. Osoby odpowiedzialne za przeprowadzanie kontroli rejonu prac po ich zakończeniu

..... tel. podpis

..... tel. podpis

14. Prace pożarowo niebezpieczne będą przeprowadzone w dniach

..... od godz. do godz.

Podpisy komisji:

.....
.....
.....

INSTRUKCJA ALARMOWANIA STRAŻY POŻARNEJ W PRZYPADKU POWSTANIA POŻARU I ALARMOWANIE

I. W przypadku powstania pożaru należy zachować spokój, nie wywoływać paniki i natychmiast zaalarmować okrzykiem "PALI SIĘ, POŻAR" innych pracowników, uruchomić najbliższy ręczny ostrzegacz pożarowy i telefonicznie zawiadomić Straż Pożarną (Jednostkę Ratowniczo Gaśniczą)

A L A R M O W A N I E

1. Każdy, kto zauważył pożar lub uzyskał informacje o pożarze obowiązany jest zachować spokój i nie dopuszczając do paniki natychmiast zaalarmować:

- Osoby znajdujące się w sąsiedztwie pożaru, narażone na jego skutki.
- Państwową Straż Pożarną w Częstochowie tel. **998 lub z tel. kom. 112**

2. Alarmowanie straży pożarnej należy przeprowadzić z najbliższego telefonu miejskiego lub w wewnętrznego z wyjściem do sieci miejskiej lub komórkowego.

3. Po uzyskaniu połączenia ze strażą pożarną należy wyraźnie podać:

- gdzie się pali - dokładny adres szkoły.
- co się pali - np. magazynek gospodarczy, pokój biurowy, w itp.,
- czy istnieje zagrożenie życia ludzi, czy w rejonie pożaru lub bezpośrednim sąsiedztwie znajdują się materiały łatwo zapalne lub wybuchowe itp.,
- numer telefonu, z którego się mówi oraz swoje imię i nazwisko.

UWAGA: po potwierdzeniu przyjęcia meldunku przez dyżurnego telefonistę odłożyć słuchawkę i odczekać przy telefonie na ewentualne sprawdzenie, czy meldunek o pożarze nie jest fałszywy

4. W razie potrzeby (wypadek lub awaria

- Pogotowie Ratunkowe - tel. 999
- Policję - tel. 997
- Pogotowie gazowe - tel. 992
- Pogotowie energetyczne - tel. 991

II. POSTĘPOWANIE W PRZYPADKU POŻARU

1. Równocześnie z alarmowaniem należy natychmiast przystąpić do gaszenia ognia przy pomocy znajdującego się w pobliżu sprzętu pożarniczego i nieść pomoc zagrożonym osobom.

2. Do czasu przybycia Straży Pożarnej akcją kieruje Dyrektor Szkoły lub wyznaczona przez niego osoba.

3. Z chwilą przybycia Straży Pożarnej należy podporządkować się poleceniom dowódcy przybyłej jednostki i udzielić mu niezbędnych informacji.

4. Każda osoba przystępująca do akcji powinna pamiętać, że:

- w pierwszej kolejności należy ratować ludzi
- należy wyłączyć dopływ prądu do pomieszczeń objętych pożarem,
- nie wolno otwierać bez koniecznej potrzeby - drzwi, okien i innych otworów w budynkach objętych pożarem
- nie wolno gasić wodą instalacji i urządzeń elektrycznych pod napięciem oraz cieczy palnych i substancji chemicznych reagujących z wodą (karbid, sól) należy stosować gaśnice śniegowe lub proszkowe
- należy usuwać z zasięgu ognia materiały palne a w szczególności butle z gazami, naczynia z cieczami palnymi, cenne maszyny, ważne dokumenty

III. POSTANOWIENIA KOŃCOWE

1. Instrukcja obowiązuje wszystkie osoby znajdujące się w na terenie Obiektu.

2. Osoby nie stosujące się do postanowień niniejszej instrukcji będą pociągnięte do odpowiedzialności w myśl ustawy z dnia 24 sierpnia 2001 r. o ochronie przeciwpożarowej tj. Dz. U. z 2009 r. Nr 178, poz. 1380,

3. Postanowienia zawarte w niniejszej instrukcji nie naruszają przepisów szczegółowych dotyczących ochrony ppoż. oraz innych przepisów i aktów normatywnych.

4. W sprawach nieujętych w niniejszej instrukcji obowiązują aktualne przepisy przeciwpożarowe oraz Polskie Normy dotyczące ochrony przeciwpożarowej

5. W przypadku opracowania przez najemcę (użytkownika) powierzchni (części obiektu) własnej instrukcji bezpieczeństwa pożarowego jej ustalenia nie mogą być sprzeczne z ustaleniami niniejszej instrukcji

TELEFONICZNA INFORMACJA O ŁADUNKU

1. Jeśli jest to możliwe postaraj się aby rozmowie przysłuchiwała się jeszcze jedna osoba.

2. Podtrzymaj rozmowę tak długo jak to tylko możliwe.

Godzina odebrania telefonu Data.....

3. Dokładne słowa dzwoniącego.....

4. Czy rozmowa była prowadzona z: telefonu stacjonarnego.....telefonu komórkowego.....

5. Pytania, które należy zadać:

- O której godzinie nastąpi wybuch ?

- Gdzie znajduje się bomba ?

- Dlaczego została podłożona ?

- Jaki jest to rodzaj bomby ?

- Jak wygląda bomba ?

- Nazwisko dzwoniącego.

- Identyfikacja głosu. płeć.....wykształcenie.....akcent.....inne

cechy charakterystyczne, sposób wymowy, szybkość mówienia, etc.

.....

6. Głosy z tła muzyka..... głosy.....

pociąg..... autobus..... tramwaj..... metro.....

maszyny/urządzenia restauracja.....

ulica

inne

7. Godzina o której rozmówca odłożył słuchawkę

8. Uwagi i wrażenia osoby, która odebrała telefon.....

.....

.....

Imię Nazwisko Podpis.....

Stanowisko.....

INSTRUKCJA POSTĘPOWANIA NAJEMCÓW I PRACOWNIKÓW OCHRONY PRZY OTRZYMANIU PODEJRZANEJ PRZESYŁKI

W przypadku otrzymania jakiegokolwiek przesyłki niewiadomego pochodzenia lub budzącej podejrzenia z powodu posiadania niżej wymienionych cech charakterystycznych, należy postępować zgodnie z przedstawioną procedurą.

Cechy charakterystyczne podejrzanej przesyłki:

- Brak nadawcy
- Waga, nie adekwatna do opakowania
- Dokonana opłata za jej dostarczenie jest za wysoka/ za niska
- Nadmiernie zabezpieczona poprzez oklejenie taśmą, sznurkiem, na kopercie są nienaturalne zabrudzenia (odbarwienia, plamy oleju)
- Błędnie zaadresowana, bez imienia, nazwiska, nazwy firmy, niedbałe adresowanie ręczne, błędy w pisowni, niezwykła koperta
- Opatrzona dodatkowymi zastrzeżeniami, dopiskami
- Wyczuwana przez kopertę zawartość (druty, folie, proszek)

Postępowanie w przypadku, gdy podejrzana przesyłka nie została otwarta:

1. Spokojnie ją odłożyć bez potrząsania i wysypywania zawartość.
2. Włożyć do koperty, worka plastikowego lub innego pojemnika.
3. Jeżeli nie ma żadnego pojemnika, przykryć ją i nie dotykać.
4. Opuścić pomieszczenie, w którym znajduje się podejrzana przesyłka i zabezpieczyć je przed dostępem osób postronnych.
5. Zawiadomić przełożonego i Administratora obiektu, Policję tel.997 lub Państwową Straż Pożarną tel. 998 i ochronę budynku.

Postępowanie w przypadku, gdy podejrzana przesyłka została otwarta i zawiera jakąkolwiek, budzącą wątpliwość zawartość w formie stałej (pyłu, proszku, galarety, piany itp.) lub płynnej:

1. Możliwie nie naruszać zawartości: nie rozsypywać nie przenosić, nie dotykać nie wachać, nie powodować ruchu powietrza w pomieszczeniu (wyłączyć systemy wentylacji i klimatyzacji, zamknąć okna).
2. Całą zawartość przesyłki umieścić w worku, pojemniku zamknąć go i zakleić taśmą lub plastrem.
3. Dokładnie umyć ręce.
4. Zaklejony worek umieścić w drugim worku, pojemniku, zamknąć go i zakleić.
5. Ponownie dokładnie umyć ręce.
6. W przypadku braku odpowiednich opakowań unikać poruszania i przemieszczania przesyłki.
7. Zawiadomić przełożonego, Administratora obiektu, Policję, Państwową Straż Pożarną i ochronę.
8. Sporządzić listę osób, które miały kontakt z podejrzaną przesyłką.

Postępowanie w przypadku rozsypania podejzranego proszku lub rozlania podejzranego substancji:

1. Nie czyścić zanieczyszczonych powierzchni, przykryć czymkolwiek dla zapobieżenia wytwarzania się aerozolu.
2. Zawiadomić przełożonego, Administratora obiektu, Policję lub Straż Pożarną, ochronę.
3. Zdjąć zabrudzone ubranie i umieścić je w plastikowym worku.
4. Umyć całe ciało pod prysznicem.
5. Sporządzić listę osób, które miały kontakt z podejzraną przesyłką.

Uwaga:

Po przybyciu służb specjalistycznych należy bezwzględnie stosować się do ich zaleceń. Osoby, które miały kontakt z podejzraną przesyłką, proszkiem lub innego rodzaju substancją powinny być skierowane do szpitala

WYKAZ TELEFONÓW ALARMOWYCH

Pogotowie Ratunkowe	999
Policja	997
Straż pożarna	998
Nr alarmowy z tel. komórkowego.....	112
Pogotowie Gazowe.....	992
Pogotowie Energetyczne.....	991
Pogotowie Wodociągowe	994

ZARZĄDZENIE NR

Dyrektora Zespołu Szkół Przemysłu Mody i Reklamy im. W. S. Reymonta z dnia.....201..... r.

w sprawie wprowadzenia Instrukcji Bezpieczeństwa Pożarowego.

§ 1

Działając zgodnie z art. 4 ust. 1 p. 5 Ustawy z dnia 24 sierpnia 1991 r. o ochronie przeciwpożarowej (tekst jednolity Dz. U. z 2002 r. nr 147 poz. 1229 z późn. zmianami), w związku z § 6 ust. 1 Rozporządzenia Ministra Spraw Wewnętrznych i Administracji z dnia 7 czerwca 2010 r. w sprawie ochrony przeciwpożarowej budynków, innych obiektów budowlanych i terenów (Dz. U. Nr 109 poz. 719)., w celu określenia sposobów postępowania w przypadku powstania pożaru lub innego miejscowego zagrożenia na terenie i w **budynku Zespołu Szkół Przemysłu Mody i Reklamy im. W. S. Reymonta przy ul. Krakowskiej 80 f** wprowadzam w życie Instrukcję Bezpieczeństwa Pożarowego stanowiącą załącznik do niniejszego Zarządzenia;

§ 2

Zobowiązuję wszystkich w **budynku Zespołu Szkół Przemysłu Mody i Reklamy im. W. S. Reymonta przy ul. Krakowskiej 80 f** do zapoznania się z treścią Instrukcji oraz do stałego przestrzegania zawartych w niej ustaleń

§ 3

Zarządzenie wchodzi w życie z dniem podpisania.

.....podpis i pieczęć Dyrektora.....

ROZMIESZCZENIE EWAKUOWANYCH UCZNIÓW NA BOISKU SPORTOWYM

